

průvodce zoufalého rodiče

aneb Jak hájit práva dětí ve vzdělávání



spolu
škola

**průvodce
zoufalého
aneb Jak hájit práva dětí ve vzdělávání
rodiče**

Měníme systém. S odvahou.



| Nadace OSF



Projekt podpořila Nadace OSF v rámci programu Active Citizens Fund, jehož cílem je podpora občanské společnosti a posílení kapacit neziskových organizací. Cílem programu je dále inspirace k aktivnímu občanství a pomoc znevýhodněným skupinám. Program Active Citizens Fund vstoupil do České republiky v září roku 2019 s cílem podpořit neziskové organizace neohledně na jejich velikost a zkušenosti. V České republice jej spravuje konsorcium, které tvoří Nadace OSF, Výbor dobré vůle – Nadace Olgy Havlové a Skautský institut. Program je realizován v rámci Fondů EHP a Norska 2014–2021. Prostřednictvím Fondů EHP a Norska přispívají státy Island, Lichtenštejnsko a Norsko ke snižování ekonomických a sociálních rozdílů v Evropském hospodářském prostoru (EHP) a k posilování spolupráce s 15 evropskými státy. Důležitým posláním programu je také spolupráce mezi Českou republikou a dárcovskými státy. Jde o spolupráci mezi českými neziskovými organizacemi a organizacemi z Islandu, Lichtenštejnska a Norska.

Vydala: Spoluškola, z. s., 2024
Ružinovská 1161/8, Praha 4, 149 00
info@spoluskola.cz
www.spoluskola.cz



© 2024 Spoluškola, z. s.
ISBN 978-80-907136-9-7

Obsah

Méně zoufalých rodičů	6	Kdo všechno figuruje ve vzdělávání?....	24
▶ O Spoluškole	8	▶ Děti.....	25
Slovníček základních pojmů	9	▶ Rodiče	27
Z čeho vychází práva dětí a rodičů		▶ Školy.....	34
ve vzdělávání?.....	14	▶ Školská poradenská zařízení	35
▶ Právo na vzdělání	15	▶ Zřizovatelé škol a ŠPZ.....	37
▶ Právo na vzdělání dětí		▶ Státní instituce (MŠMT, NPI, ČŠI)	38
se vzdělávacím znevýhodněním.....	16	Jak na zápis?.....	39
▶ Přehled dokumentů upravujících		▶ Podmínky přijetí dítěte do škol(k)y.....	40
právo dětí na vzdělání.....	16	▶ Ochrana práv aneb co dělat při nepřijetí	
▶ Které právní předpisy mají přednost	17	dítěte do spádové škol(k)y?.....	44
Jaké máme školy	19	Odklad školní docházky.....	47
▶ Veřejné a neveřejné školy	20	▶ Co je k odkladu třeba	
▶ Spádové a nespádové školy	21	a kdo jej doporučuje?	48
▶ Běžné či speciální školy.....	22	▶ Kdo o odkladu rozhoduje?	49

Co jsou speciální vzdělávací potřeby? .. 53

- » Děti mimořádně nadané 54

Podpůrná opatření a jejich smysl 57

- » Kdo o podpůrkách rozhoduje?..... 58
- » Z čeho jsou podpůrka financovaná 62
- » Druhy podpůrek 62
- » Asistent pedagoga 64
- » Individuální vzdělávací plán 65
- » Úprava obsahu
a úprava výstupů vzdělávání 65
- » Co dělat, když dítě dostává podporu, která
nestačí? 67

Na koho se obrátit, když to nefunguje.. 68

- » Národní pedagogický institut 69
- » Česká školní inspekce 72
- » Zřizovatelé 73
- » Ombudsman 73
- » Soud 74

Desatero pro rodiče 75

Bezplatná právní poradna (nejen) pro rodiče..... 77

Slovo závěrem 79

Přílohy 81

- » Asistence ve škole 82
- » Individuální vzdělávací plán (IVP)..... 83



**méně
zoufalých
rodičů**

Záleží nám na tom, aby bylo méně zoufalých rodičů

Milí rodiče, čtenáři,

z dotazníkového šetření Spoluškoly a PAQ Research (2022) vyplývá, že rodiny dětí se zdravotním či jiným znevýhodněním se při vzdělávání setkávají s praktikami, které jsou v rozporu se školským i antidiskriminačním zákonem. Podle analýzy se každý pátý rodič dítěte se speciálními vzdělávacími potřebami (SVP) setkal s návrhem či požadavkem na odchod dítěte ze školy/třídy, přičemž jen na ZŠ se reálně může jednat až o třicet tisíc dětí s touto zkušeností. Třetina rodičů dětí, které mají před nástupem do školy přiznaná od poradny či speciálně pedagogického centra (SPC) podpůrná opatření, se při zápisu zároveň setkává s neoprávněnými požadavky školy ohledně přijetí. A desetina rodičů dětí se vzdělávacím znevýhodněním zažívá ze strany školy určitou formou nátlaku či omezení.

Uvedenou praxi bohužel potvrzuje i naše zkušenost z bezplatné právní poradny a seminářů pro rodiče. Ti se na nás obrací, když si nejsou jistí, zda škola, případně poradna, SPC nebo třeba zřizovatel postupují ve vztahu k jejich dítěti správně.

A právě dotazy „zoufalých“ rodičů nás inspirovaly k sepsání stručného průvodce školskou legislativou, díky němuž se budete moci lépe zorientovat jak ve vzdělávacích právech svých, tak svého dítěte. Ve Spoluškole totiž věříme, že vzdělání hraje klíčovou roli v dalším životě každého z nás. Proto usilujeme o to, aby každé dítě – bez ohledu na svou aktuální životní situaci nebo vzdělávací potřeby – mělo možnost uspět ve své škole.

Rozsah školského práva je samozřejmě výrazně širší, než umožňuje náš průvodce pojmut. Pokud v něm nenajdete konkrétní odpověď na situaci, kterou ve vztahu ke škole, školskému poradenskému zařízení ad. řešíte, zašlete nám svůj dotaz do naší bezplatné právní poradny na www.spoluskola.cz/poradna anebo se přihlaste na náš webinář.

Inspirativní čtení přeje Iva Janská a Spoluškola

P. S.: A šířte prosím dál. Ať je méně zoufalých rodičů. Děkujeme.

O Spoluškole

Hledáme souhru mezi školou a rodiči. Pomáháme dětem zvládat překážky na cestě za kvalitním vzděláním. Znamená to sebevědomější děti, spokojenější rodiče a odolnější společnost.

Ve Spoluškole se zasazujeme o to, aby všechny děti, bez ohledu na svou životní situaci nebo vzdělávací potřeby, měly možnost uspět ve škole. Jsme experti na školské právo.

Rodičům dětí s nejrůznějšími vzdělávacími potřebami bezplatně nabízíme:

- » právní poradenství, viz www.spoluskola.cz/poradna
- » **on-line semináře** zaměřené na práva a povinnosti dětí a rodičů ve vzdělávání
- » vzdělávací a **informační materiály**

Chceme poskytovat **více hodin bezplatného poradenství zdarma**. Poďte s námi pomáhat ohroženým dětem a vrátit jim radost ze školy.

Finanční příspěvek můžete jednoduše poslat přes QR kód níže nebo přes platformu Darujme.cz.



Vracíme dětem radost ze školy
Děkujeme Vám!





**slovníček
základních
pojmu**

Uvedený slovníček slouží k základní orientaci ve vybraných pojmech, které v průvodci používáme. Jeho smyslem rozhodně nejsou přesné právní definice. Naší snahou je naopak přiblížit jednotlivé pojmy co nejvíce laickému čtenáři.

Asistent pedagoga (AP) = pedagogický pracovník, který pracuje ve třídě, ve které se vzdělávají děti se speciálními vzdělávacími potřebami. Existuje více druhů asistenta pedagoga, jedním z nich je i asistent pedagoga jako podpůrné opatření pro děti se speciálními vzdělávacími potřebami.

Dítě se speciálními vzdělávacími potřebami (SVP) = dítě, žák či student (od MŠ až po VOŠ), který kvůli svému zdravotnímu stavu nebo kulturním či jiným životním podmínkám potřebuje určitou podporu (podpůrná opatření) ve vzdělávání. V našem průvodci o něm mluvíme také jako o dítěti se vzdělávacím znevýhodněním.

Doporučení PPP/SPC = dokument, který vydává pedagogicko-psychologická poradna nebo speciálně pedagogické centrum a který obsahuje přiznaná podpůrná opatření konkrétního dítěte. Přestože se dokument jmenuje *Doporučení*, jsou přiznaná podpůrná opatření právním nárokem dítěte a jejich poskytování je proto pro školu povinné. Kromě rodičů dokument obdrží i škola.

Doporučení ke vzdělávání dítěte ve speciální škole = součástí *Doporučení* PPP/SPC je i část *Návrh organizační formy vzdělávání*, v němž mohou PPP/SPC označit, v jakém typu školy (běžné/speciální) má být dítě vzděláváno. Na rozdíl od přiznaných podpůrných opatření,

kteřá školy musí dětem poskytovat, je *Návrh organizační formy vzdělávání* (označení školy) skutečně jen doporučením a rozhodnutí ohledně volby školy je vždy pouze na rodičích.

Individuální vzdělávací plán (IVP) = upravuje vzdělávání dítěte s ohledem na jeho vzdělávací potřeby. Je více druhů IVP, jedním z nich je i individuální vzdělávací plán jako podpůrné opatření pro děti se speciálními vzdělávacími potřebami nebo s mimořádným nadáním.

Individuální vzdělávání = tzv. domácí vzdělávání je jiný způsob plnění povinné školní docházky (či povinného předškolního vzdělávání) bez pravidelné denní docházky dítěte do školy. Dítě je vzděláváno doma, přičemž odchodem do domácího vzdělávání ztrácí právo na poskytování většiny přiznaných podpůrných opatření a odpovědnost za vzdělávání přechází zároveň ze školy na rodiče.

Informovaný souhlas = v naší příručce mluvíme o *informovaném souhlasu* ve dvou situacích. Informovaný souhlas rodiče či zletilého dítěte je nezbytný pro poskytnutí poradenské služby ze strany PPP/SPC. Zároveň je také podmínkou pro poskytování nebo úpravu podpůrných opatření dítěti. To znamená, že bez písemného souhlasu

rodiče nelze dítě v PPP/SPC ani vyšetřit, ani mu poskytovat podpůrná opatření.

Orgán sociálně-právní ochrany dětí (OSPOD)

= orgán státní správy, který poskytuje poradenství a pomoc při výchovných nebo jiných problémech souvisejících s péčí o děti, sleduje nepříznivé vlivy působící na děti a ochraňuje jejich práva, včetně práv v oblasti vzdělávání.

Pedagogicko-psychologická poradna (PPP)

= je jedním ze dvou typů školského poradenského zařízení (ŠPZ) poskytující pedagogicko-psychologické a speciálně pedagogické poradenství a pomoc při výchově a vzdělávání žáků, např. s poruchami chování, poruchami učení nebo s mimořádným nadáním.

Podpůrná opatření (PO)

= slouží k podpoře při vzdělávání dětí se speciálními vzdělávacími potřebami. Škola je poskytuje dítěti pro naplňování jeho vzdělávacích potřeb na základě *Doporučení* PPP/SPC. Podpůrná opatření, hovorově podpůrka, se přiznávají ve 2. až 5. stupni a jejich konkrétní obsah je uveden ve vyhlášce č. 27/2016 Sb. Podporu odpovídající 1. stupni PO poskytuje dítěti s ohledem na jeho potřeby přímo škola i bez *Doporučení* PPP/SPC a o její podobě rozhoduje ředitel školy.

Povinná školní docházka = platí pro poslední ročník mateřské školy a po dobu následujících devíti let základního vzdělávání. Maximálně ale do konce školního roku, v němž žák dosáhne sedmnácti let.

Rámcový vzdělávací program (RVP) = rámcové vzdělávací programy vymezují závazné „rámce“ pro předškolní, základní a střední vzdělávání. Mj. obsahují jejich cíle, klíčové kompetence, které mají děti/žáci získat, vzdělávací oblasti, kterým se mají školy věnovat, průřezová témata nebo rámcový učební plán. Stanoví také podmínky pro vzdělávání žáků se speciálními vzdělávacími potřebami a nezbytné materiální, personální a organizační podmínky a podmínky bezpečnosti a ochrany zdraví. Vydává je MŠMT po projednání s dalšími ministerstvy.

Revize = je způsob prověření správnosti a zákonnosti postupu PPP/SPC, konkrétně vydané *Zprávy* či *Doporučení*. Provádí ho Národní pedagogický institut (NPI) a výsledkem je tzv. *revizní zpráva*. Pokud NPI shledá potřebu změny vydané *Zprávy a/nebo Doporučení* PPP/SPC, může vydat novou *Zprávu* nebo *Doporučení*.

Rodič = v našem průvodci je rodičem myšlen zákonný zástupce dítěte, který musí nejen

pečovat o své děti, ale má také povinnost chránit jejich práva, včetně práva na vzdělání. Rodič není zákonným zástupcem dítěte, pokud byl soudním rozhodnutím zbaven rodičovských práv k dítěti.

Spádová škol(k)a = je mateřská nebo základní škola, která má určený spádový obvod a musí dítě přijmout, pokud má trvalý pobyt ve spádovém obvodu školy a splňuje potřebný věk (3 nebo 6 let).

Speciálně pedagogické centrum (SPC) = je jedním ze dvou typů školského poradenského zařízení (ŠPZ) poskytující poradenské služby zejména při výchově a vzdělávání žáků s mentálním, tělesným, zrakovým nebo sluchovým postižením, vadami řeči, souběžným postižením více vadami nebo autismem.

Speciální škola = hovorově také specká, je škola (popř. třída či skupina) zřízená pro děti se zdravotními handicapami uvedenými v § 16 odst. 9 školského zákona, tj. s mentálním, tělesným, zrakovým nebo sluchovým postižením, závažnými vadami řeči, závažnými vývojovými poruchami učení, závažnými vývojovými poruchami chování, souběžným postižením více vadami nebo autismem.

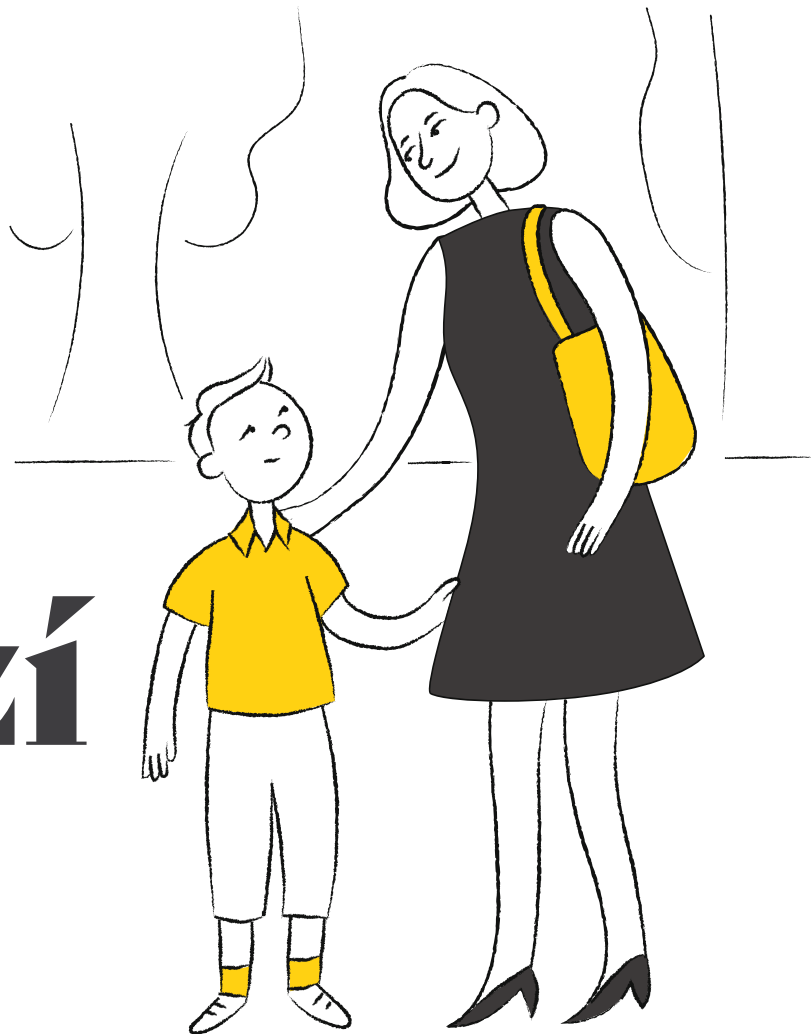
Speciální vzdělávací potřeby (SVP) = školský zákon speciální vzdělávací potřeby nedefinuje, pouze stanovuje, kdo je dítětem se SVP. Důvodem speciálních vzdělávacích potřeb může být zdravotní stav, kulturní prostředí nebo jiné životní podmínky dítěte.

Školní vzdělávací program (ŠVP) = na základě rámcových vzdělávacích programů si každá škola vytváří vlastní programový dokument, který stanovuje konkrétní zásady a postup pro vzdělávání ve škole. Např. že škola preferuje nefrontální výuku, klade důraz na čtenářskou gramotnost či kritické myšlení. ŠVP vydává ředitel školy a musí být v souladu s RVP.

Školské poradenské zařízení (ŠPZ) = buď pedagogicko-psychologická poradna (PPP), či speciálně pedagogické centrum (SPC) poskytující poradenské služby v oblasti vzdělávání. Vyjadřuje se např. ke vhodnosti odkladu či domácímu vzdělávání. ŠPZ zjišťuje speciální vzdělávací potřeby dítěte, doporučuje podpůrná opatření a spolupracuje se školou i s rodiči při stanovení podmínek pro vzdělávání dítěte.

Zpráva školského poradenského zařízení (PPP/SPC) = dokument, který vydává pedagogicko-psychologická poradna či speciálně pedagogické centrum obsahující závěry vyšetření dítěte. Jedním typem je zpráva, kterou PPP/SPC vydává kvůli povolení odkladu, individuálního (domácího) vzdělávání nebo přeřazení do vyššího ročníku. Tutu zprávu předávají rodiče škole jako součást žádosti povolení odkladu, individuálního vzdělávání či přeskočení ročníku. Druhým typem je zpráva, kterou v našem průvodci nazýváme *Zpráva PPP/SPC* a která je výsledkem šetření speciálních vzdělávacích potřeb dítěte. *Zpráva PPP/SPC* je určena pouze rodičům nebo zletilému žákovi. Pokud PPP/SPC zjistí speciální vzdělávací potřeby, pak kromě *Zprávy* vydává ještě *Doporučení PPP/SPC*, které obsahuje přiznaná podpůrná opatření. *Doporučení* zasílá PPP/SPC i školám.

**z čeho
vychází
práva
dětí a rodičů
ve vzdělávání?**



Rodiče coby zákonní zástupci musí o své děti pečovat a chránit jejich práva. Jedním z nich je i právo na vzdělání.

Právo na vzdělání

Právo na vzdělání znamená **právo rozvíjet svou osobnost**. Toto právo mají **všichni bez rozdílu, nikomu nesmí být odepřeno**. Upravuje ho Listina základních práv a svobod (na ústavní úrovni), školský zákon, jednotlivé vyhlášky a nařízení vlády a také celá řada mezinárodních smluv.

Právo na vzdělání znamená, že:

- ▶ **Každý má právo na základní vzdělání.** Tedy náleží úplně každému bez ohledu na jeho státní příslušnost nebo jakýkoliv jiný status.
- ▶ Základní vzdělání je **bezplatné**.
- ▶ Základní vzdělání je **povinné**. Všichni ho musí absolvovat.
- ▶ Základní vzdělání **není vázáno na podmínky nebo požadavky na uchazeče** (a to právě proto, že je určeno každému a musí ho absolvovat všichni bez rozdílu). Stát tak nesmí nikomu toto právo omezovat nebo odpírat (například tím, že stanoví podmínky, které podstatně ztíží, nebo dokonce znemožní jeho přístup ke vzdělání nebo vzdělávání samotné).
- ▶ Středoškolské vzdělání na veřejných školách je v České republice také **bezplatné pro všechny**.

Pozor!

Právo na vzdělání s sebou nese i povinnost, a to **povinnost školní docházky** při základním vzdělávání. Povinnou školní docházku dětí zajišťují rodiče. Je to součást jejich rodičovské odpovědnosti.



Právo na vzdělání dětí se vzdělávacím znevýhodněním

Děti se vzdělávacím znevýhodněním mají kromě výše uvedených obecných práv ještě další práva, která vedou ke zlepšení jejich postavení ve společnosti.

Antidiskriminační zákon obsahuje právo na rovné zacházení a zákaz diskriminace při přístupu ke vzdělávání a jeho poskytování, včetně odborné přípravy. Diskriminačními důvody dle antidiskriminačního zákona jsou: odlišná rasa, etnický původ, národnost, pohlaví, sexuální orientace, věk, zdravotní postižení, náboženské vyznání, víra či světový názor.

Školský zákon se právům dětí se vzdělávacím znevýhodněním věnuje podrobněji. Jednak stanovuje **právo dětí se speciálními vzdělávacími potřebami na podpůrná opatření**, jednak **práva a povinnosti dalších aktérů ve vzdělávání**, a to hlavně škol a jejich zřizovatelů a školských poradenských zařízení (tedy pedagogicko-psychologických poraden a speciálně pedagogických center, viz **str. 35**).

Na školský zákon potom navazují jednotlivé vyhlášky o vzdělávání v mateřských, základních a středních školách včetně **vyhlášky o vzdělávání žáků se speciálními vzdělávacími potřebami a žáků nadaných**, která obsahuje mj. konkrétní přehled podpůrných opatření pro tyto děti.

PŘEHLED DOKUMENTŮ UPRAVUJÍCÍCH PRÁVO DĚTÍ NA VZDĚLÁNÍ

Mezinárodní právní dokumenty upravující právo na vzdělání

<i>Název právního předpisu</i>	<i>Důležitá ustanovení</i>
Mezinárodní pakt o hospodářských, sociálních a kulturních právech č. 120/1976 Sb.	čl. 13, čl. 14
Úmluva OSN o právech dítěte č. 104/1991 Sb.	čl. 23, čl. 28
Úmluva OSN o právech osob se zdravotním postižením č. 10/2010 Sb. m. s., č. 44/2010 Sb. m. s., Opční protokol č. 33/2021 Sb. m. s.	čl. 7, čl. 24
Evropská úmluva o lidských právech č. 209/1992 Sb.	čl. 2 opčního protokolu

PŘEHLED DOKUMENTŮ UPRAVUJÍCÍCH PRÁVO DĚTÍ NA VZDĚLÁNÍ

Vnitrostátní právní dokumenty upravující právo na vzdělání

<i>Název právního předpisu</i>	<i>Důležitá ustanovení</i>
Listina základních práv a svobod č. 2/1993 Sb.	čl. 33
Školský zákon č. 561/2004 Sb.	§ 16–19 a násl.
Antidiskriminační zákon č. 198/2009 Sb.	§ 1, § 5
Vyhláška č. 27/2016 Sb., o vzdělávání žáků se speciálními vzdělávacími potřebami a žáků nadaných	
Vyhláška č. 14/2005 Sb., o předškolním vzdělávání	
Vyhláška č. 48/2005 Sb., o základním vzdělávání a některých náležitostech plnění povinné školní docházky	
Vyhláška č. 13/2005 Sb., o středním vzdělávání a vzdělávání v konzervatoři	
Vyhláška č. 72/2005 Sb., o poskytování poradenských služeb ve školách a školských poradenských zařízeních	

Které právní předpisy mají přednost

Obecně platí, že **nižší právní předpisy musí být v souladu s těmi vyššími**. To znamená, že například vyhlášky musí být vždy v souladu se zákonem. O tom, že je podzákoný právní předpis v rozporu se zákonem (nebo ústavou), může rozhodnout jenom Ústavní soud. Stejně tak platí, že všechny **vnitrostátní právní předpisy musí být vždy v souladu s mezinárodními**

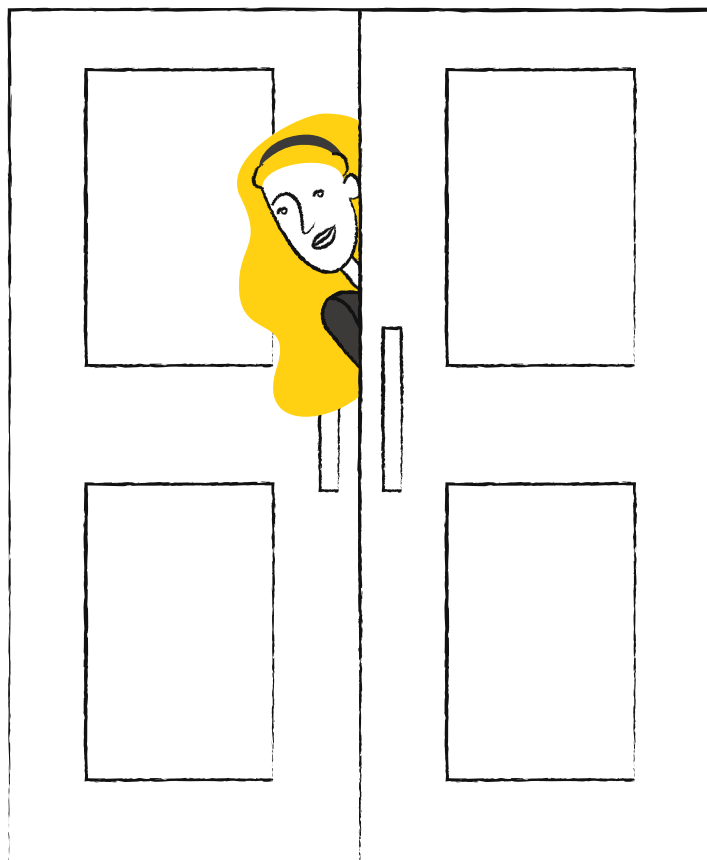
smlouvami, kterými je Česká republika vázána. Pokud nastane situace, kdy je zákon, vyhláška či nařízení vlády v rozporu s mezinárodní smlouvou, je **nutné postupovat dále podle mezinárodní smlouvy**.

Tento případ nastal například v roce 2007 u romských dětí z Ostravska vzdělávaných nedobrovolně ve zvláštních školách, veřejnosti známý jako D. H. a ostatní proti České republice.

D. H. a ostatní proti České republice

V roce 2007 rozhodl Evropský soud pro lidská práva na základě stížnosti 18 romských dětí z Ostravska o porušení *Evropské úmluvy o lidských právech a diskriminaci romských dětí v českém vzdělávacím systému*. Ty byly nadměrně zařazovány do tehdejších zvláštních škol, což je následně omezovalo v jejich dalším vzdělání a zaměstnání. Stížnost poukazovala na to, že romské děti tvoří v regionu 56 % žáků zvláštních škol (tedy škol určených dětem s lehkým mentálním postižením), zatímco v běžných školách je romských dětí pouze 2,26 %, což svědčí o jejich diskriminaci. Soud určil, že je na České republice, aby vyvrátila domněnku nepřímé diskriminace romských dětí, pokud zde existují tolik přesvědčivá statistická data poukazující na možnost rozdílného zacházení.

SPECIÁLNÍ ŠKOLA



jaké

máme školy

Podle stupňů vzdělávání dělíme školy na mateřské, základní, střední, vyšší odborné a vysoké. Povinnost (před)školní docházky přitom platí pro poslední ročník mateřské školy a po dobu následujících devíti let základního vzdělávání.

Do nich se započítávají i roky, kdy dítě opakuje ročník, což je možné jednou na 1. a jednou na 2. stupni. Po absolvování devíti let tak škola může dítěti vzdělání ukončit, aniž by získalo základní vzdělání.

Veřejné a neveřejné školy

Školy všech stupňů mohou být buď veřejné, nebo neveřejné. Záleží na tom, kdo je jejich

zřizovatelem. U veřejných škol (s výjimkou škol vysokých) může být zřizovatelem **obec, kraj či MŠMT**. Neveřejné školy jsou pak buď **soukromé, nebo církevní**. Podstatné ale je, že pro všechny školy platí při vzdělávání dětí **stejná práva a povinnosti**. I neveřejné školy jsou vázány státní vzdělávací politikou, která je obsažena v jednotlivých rámcových vzdělávacích programech (RVP). Rozdílný je pouze způsob jejich financování.

Věděli jste, že...?

Podmínky pro přijetí ke vzdělávání nesmí hodnotit kvalitu, výkon či předpoklady dítěte nebo jeho rodinného prostředí. A to bez ohledu na to, zda jde o školy veřejné, či neveřejné. Tzn. ani soukromé nebo církevní školy nemohou pro přijetí dítěte stanovit další kritéria.



Spádové a nespádové školy

Veřejné mateřské a základní školy mají stanoven tzv. spádový (školský) obvod. Je to přesně určená část obce (nebo celá obec), z níž všechny děti musí být přijaty do veřejné škol(k)y, kterou obec zřizuje. O určení spádových obvodů rozhodují obce (v Praze magistrát) vyhláškou obce.

Každé dítě, které je starší 3 (MŠ), resp. 6 let (ZŠ) a má trvalý pobyt ve spádovém obvodu mateřské či základní školy, má **nárok na to, aby bylo do své spádové škol(k)y přijato.** A to bez ohledu na svůj zdravotní stav, speciální vzdělávací potřeby nebo mimořádné nadání. Přednostní přijetí přitom platí **jak při zápisu, tak při přestupu** v průběhu školní docházky. Díky spádovým

obvodům mají děti jistotu předškolního (u dětí starších 3 let) a základního vzdělávání. Dokud nejsou do spádové školy přijaty všechny děti ze spádového obvodu, nelze přijímat tzv. děti nespádové.

Některé děti mohou mít **více spádových škol.** V tom případě si rodiče coby zákonní zástupci mohou mezi spádovými školami vybrat a přihlásit dítě do více spádových škol.

Existují ale i MŠ/ZŠ bez spádového obvodu. Ty nemají povinnost dítě přijmout. Jde o všechny škol(k)y soukromé a církevní (které nezřizuje obec) a dále MŠ/ZŠ zřízené pro děti se zdravotními handicapami vyjmenovanými v § 16 odst. 9 školského zákona (tzv. školy speciální, viz dále).

Naše doporučení:

Pokud hlásíte dítě do jiné než spádové MŠ/ZŠ, podejte přihlášku stejně i do škol(k)y spádové. Jedině tak totiž budete mít jistotu, že bude mít dítě skutečně kam nastoupit. Pokud nespádová MŠ/ZŠ dítě přijme, tj. máte rozhodnutí ředitele o přijetí ke vzdělání, informujte co nejdříve spádovou škol(k)u, resp. všechny škol(k)y, do nichž jste podávali přihlášku, o tom, že dítě nenastoupí. Nebudete tak blokovat místo dalším zájemcům.



Věděli jste, že...?

Coby rodiče (zákonní zástupce) dítěte jako jediní rozhodujete o volbě školy či případném přestupu jinam (do třídy v rámci jiného vzdělávacího režimu, jiné školy).



Škola, PPP/SPC (a někdy i zřizovatel) může přestup navrhnout, nemůže vás ale k volbě školy či přestupu dítěte nutit, pokud sami nebudete chtít. Spádová škola musí dítě přijmout. Nespádová škola tuto povinnost nemá, ale ani ta nesmí vůči dítěti uplatňovat kritéria, která hodnotí jeho kvality, rodinu či prostředí.

Běžné či speciální školy

Mateřské, základní a střední školy mohou být běžné nebo speciální. **Speciální školy jsou určeny dětem se zdravotními handicapy** (uvedenými v § 16 odst. 9 školského zákona). **Speciální třídu(y) či skupinu(y), včetně tzv. logopedických nebo vyrovnávacích, mohou mít ale i běžné školy.** Děti jsou v nich vzdělávány (stejně jako ve speciálních školách) buď podle *rámcového vzdělávacího programu (RVP) pro základní vzdělávání s případnými úpravami podle druhu zdravotního handicapu* (který není mentálním postižením), nebo podle *rámcového vzdělávacího programu pro základní vzdělávání – minimální výstupy pro děti s mentálním postižením lehkým*, anebo podle *RVP pro školu speciální.*

V praxi se můžete setkat i s tím, že naopak speciální školy oznamují, že mají i běžné třídy. Toto ale školský zákon neumožňuje.

Pro přijetí dítěte do speciální školy musí rodič podat **přihlášku** (písemnou žádost) a zároveň mít **doporučení pro vzdělávání ve speciálním školství od PPP/SPC.** Bez doporučení od PPP/SPC nemůže speciální škola dítě přijmout. Na rozdíl od spádové školy nemá speciální škola povinnost dítě přijmout.

Dítě také může v průběhu školní docházky ze speciální školy přestoupit na jinou školu, včetně školy běžné. Opět platí, že spádová škola musí dítě přijmout (nepřijetí je možné pouze při naplnění kapacity školy).

Ptáte se nás

Dcera je zdravotně postižená, pobírá příspěvek na péči v 1. stupni. Chtěla jsem, aby nastoupila raději do speciální školy, ale v SPC mi řekli, že to není vůbec potřeba. Bojím se, že dcera bude v normální škole středem pozornosti. Co mám dělat, když chci, aby chodila raději do speciální školy?



Pokud vám SPC nedoporučilo pro dceru školu speciální, ale běžnou, zvažte, co je pro vaše dítě skutečně nejlepší. Pokud dcera pobírá příspěvek na péči v 1. stupni, nemusí to ještě nutně znamenat, že je vhodné, aby se vzdělávala ve speciální škole. Rozhodující pro to, v jaké škole se bude vzdělávat, je také její zdravotní postižení. Jestliže nesouhlasíte s tím, že SPC uvedlo ve *Zprávě* či *Doporučení* běžnou školu, můžete podat žádost o jejich revizi k Národnímu pedagogickému institutu. Podmínkou pro vzdělávání dítěte ve speciální škole je doporučení ze strany SPC, které ho vydá v případě, že by samotná podpůrná opatření, která má vaše dcera přiznaná, nepostačovala k naplňování jejich vzdělávacích možností a k uplatnění jejího práva na vzdělávání.

Naše doporučení:

Pokud potřebujete zjistit, jestli jde o školu běžnou, nebo speciální, podívejte se do školního vzdělávacího programu (ŠVP) školy. V něm má být uvedeno, podle jakého rámcového vzdělávacího programu (RVP) škola vzdělává. Pokud vzdělává podle RVP pro základní vzdělávání bez úprav, pak jde o školu běžnou. Pokud vzdělává podle RVP pro základní vzdělávání – minimální výstupy, nebo s úpravami anebo podle RVP pro školu speciální, pak jde o speciální školu.





**kdo všechno
figuruje
ve vzdělávání?**

Do vzdělávání se zapojuje široká skupina osob a institucí, které mohou svým jednáním ovlivňovat jeho konkrétní podobu a průběh. Pro zjednodušení říkáme těmto osobám a institucím aktéři. Každý z aktérů má ve vzdělávání svá práva a povinnosti.

Aktéry ve vzdělávání jsou:

- » děti,
- » rodiče (zákonní zástupci) dětí,
- » školy,
- » školská poradenská zařízení (tedy PPP/SPC),
- » zřizovatelé (škol a PPP/SPC),
- » státní instituce (MŠMT, NPI, ČŠI).

Děti

Děti jsou nejdůležitějším aktérem ve vzdělávání. Stát, coby garant veřejné služby, musí každému dítěti zajistit přístup k povinnému předškolnímu a základnímu vzdělávání bez jakýchkoliv rozdílů a podmínek. Při vzdělávání mají děti hlavně

právo na přednostní přijetí do spádové škol(k)y a právo na poskytování podpůrných opatření.

1. Právo na přednostní přijetí do spádové škol(k)y

- » Každé dítě bez ohledu na cokoliv dalšího (státní příslušnost, vzdělávací potřeby apod.) má právo na poskytnutí předškolního (od tří let) a základního vzdělání.
- » Aby bylo toto právo zajištěno, jsou ředitelé MŠ a ZŠ, které mají určen spádový obvod, povinni přednostně přijmout každé dítě, které má trvalý pobyt ve spádovém obvodu.

- » Pokud není kapacita školy se spádovým obvodem dostatečná, musí zřizovatel zajistit podmínky pro vzdělávání jinak. Nejčastěji jde o dohodu s jiným zřizovatelem MŠ/ZŠ, že tato škola dítě přijme, jako by byla jeho spádová, resp. přednostně před dalšími nespádovými dětmi.
- » Každé dítě při základním vzdělávání plní povinnou školní docházku, která obnáší denní účast ve škole. Výjimkou je akutní zdravotní stav, povolené individuální (domácí) vzdělávání nebo déletrvající nepřítomnost kvůli dlouhodobému zdravotnímu stavu, kdy má

dítě povoleno se vzdělávat podle individuálního vzdělávacího plánu (IVP). Pozor, v tomto případě nejde o IVP coby podpůrné opatření (podrobněji viz [str. 65](#)).

- » Při základním vzdělávání nemůže rodič dítě ze školy odhlásit. Může ho pouze přihlásit do jiné školy.
- » Stejně tak nelze dítě ze školy vyloučit, protože základní vzdělání je ukončeno až jeho absolvováním, ne dříve. Jak už ale bylo řečeno, do povinných devíti let základního vzdělávání se započítávají i roky, kdy dítě opakuje ročník.

Naše doporučení:

Neoznamujte škole, že dítě přestupuje jinam, dokud nemáte od druhé školy k dispozici rozhodnutí o přijetí.



2. Právo na poskytování podpůrných opatření

- » Podpůrné opatření je nezbytnou úpravou při vzdělávání, kterou dítě potřebuje proto, aby mohlo plně využít svůj vzdělávací potenciál.

- » Protože je právo na poskytování podpůrných opatření od září 2016 právním nárokem a součástí práva na vzdělávání, jsou podpůrná opatření poskytována zdarma. Podpůrná opatření hradí stát, nikdo jiný. Rodiče nic neplatí ani platit nemají.

» Dítě má na poskytování podpůrných opatření nárok na základě jejich přiznání v *Doporučení* od pedagogicko-psychologické poradny či

speciálně pedagogického centra. Toto *Doporučení* je závazné a školy jsou proto povinny přiznaná podpůrná opatření dítěti poskytovat.

Věděli, jste že...?

Dítě má nárok:

- ✓ Účastnit se celé výuky (může se krátit délka vyučovací hodiny, nikoliv celá výuka).
- ✓ Účastnit se veškerých školních akcí (jednodenních i vícedenních). Zajištění potřebné podpory dítěti (např. asistenta) je povinností školy, nikoliv rodiče.
- ✓ Na zajištění podpůrných opatření i v rámci družiny (pokud je do družiny přijato).
- ✓ Na zajištění podpůrných opatření i v rámci ZUŠ (pokud je do ZUŠ přijato).



Více informací o podpůrných opatřeních a jejich smyslu se dozvíte na [str. 57](#).

Rodiče

Rodiče jsou zpravidla zákonnými zástupci dítěte a jsou proto zodpovědní jak za jeho výchovu, tak i péči o něj. V rámci vzdělávání dítěte mají rodiče především následující práva a povinnosti:

- 1) Povinnost **přihlásit dítě k základnímu vzdělávání** do zvolené školy
- 2) Právo podat **žádost o odklad** zahájení plnění povinné školní docházky
- 3) Povinnost zajistit plnění **povinné školní docházky** dítěte
- 4) Právo na **informace** o průběhu vzdělávání

- 5) **Povinnost informovat školu** o změně zdravotní způsobilosti a zdravotních obtížích dítěte, nebo jiných závažných skutečnostech, které by mohly mít vliv na průběh vzdělávání
- 6) Právo **požádat o poradenskou službu** školu nebo PPP/SPC

1. Povinnost přihlásit dítě k základnímu vzdělávání do zvolené školy

- ▶ Rodič je povinen přihlásit dítě ke vzdělávání podáním žádosti o přijetí (přihlášky) do školy, pokud dítě dosáhne k 31. 8. daného kalendářního roku 6 let.
- ▶ Počet přihlášek není omezený. Jak už bylo řečeno, jediná škola, která je povinná dítě přijmout, je škola spádová. Žádná jiná tuto povinnost nemá.
- ▶ Rozhodování ředitele školy o přijetí je správním řízením, protože jde o uplatnění práva na základní vzdělání, které musí stát zajistit každému dítěti. Standardní postup proto je: podání přihlášky, rozhodnutí ředitele školy, právo rodiče se odvolat při nesouhlasu s rozhodnutím, rozhodnutí odvolacího orgánu a soudní přezkum.

- ▶ Stejná situace platí i v případě přihlášení dítěte k předškolnímu vzdělávání. Pětiletého předškoláka musí spádová MŠ přijmout stejně, jako ho bude o rok později povinna přijmout i spádová ZŠ. Pokud je dítě ve věku 3 a 4 let, pak pro něj není předškolní vzdělávání povinné, ale má právní nárok na přijetí spádovou MŠ (s výjimkou nedostatečné kapacity).

Podrobnější informace o podání přihlášky do školy naleznete na **str. 39**.

2. Právo podat žádost o odklad zahájení plnění povinné školní docházky

- ▶ Rodič může podat žádost o odklad, pokud má za to, že dítě není školně zralé. Žádost podává rodič řediteli školy v době zápisu (ne před ním ani po něm).
- ▶ K žádosti o odklad musí rodič přiložit vyjádření PPP/SPC a lékaře o potřebě/vhodnosti odkladu. To může mít připravené už před konáním zápisu, nebo ho může doložit i po něm. Důležité ale je žádost o odklad podat právě v době zápisu, který probíhá v průběhu dubna. Konkrétní termín si každá škola určuje sama.

- O odkladu rozhoduje ředitel školy. PPP/SPC poskytuje pouze odborné vyjádření, kterým se ředitel nemusí řídit.
- Řízení o odkladu je správním řízením, protože ředitel školy rozhoduje o **udělení výjimky z povinnosti zahájit povinnou školní docházku**. Proto je, stejně jako v případě přijetí, standardní postup následující: podání žádosti o odklad, rozhodnutí ředitele školy, právo rodiče se odvolat při nesouhlasu s rozhodnutím, rozhodnutí odvolacího orgánu, soudní přezkum.

Podrobnější informace o možnostech odkladu a postupu při podání žádosti viz **str. 47**.

3. Povinnost zajistit plnění povinné školní docházky dítěte

- Rodič coby zákonný zástupce zodpovídá za dítě. Proto je odpovědný i za to, že dítě plní povinnou školní docházku. Tou je prezenční denní docházka do školy.
- Výjimkou je situace, kdy dítě nechodí do školy kvůli svému akutnímu, nebo dlouhodobě nepříznivému zdravotnímu stavu (např. jde o onkologického či psychiatrického pacienta, dítě po těžkém úraze, transplantaci apod.).
- V případě krátkodobé absence omlouvá rodič nepřítomnost dítěte podle postupu stanoveném ve školním řádu. U absence, která je delší než dva měsíce (důvod podle § 50 odst. 3), může rodič podat žádost o individuální vzdělávací plán podle § 18 školského zákona (v tomto případě se nejedná o IVP jako podpůrné opatření) a ředitel školy pak o žádosti rozhodne ve správním řízení.
- Specifickou situací je individuální (tzv. domácí) vzdělávání dítěte. I o něm rozhoduje ředitel školy na žádost rodiče. Pokud ho ředitel povolí, pak stanoví konkrétní dobu, po kterou bude individuální vzdělávání probíhat, a jeho základní podmínky. Za obsah a výsledky vzdělávání je pak zodpovědný rodič, nikoliv škola.

Naše doporučení:

Pokud po vás kdokoli žádá, případně vás nutí k podání žádosti o domácí vzdělávání, nejste povinni to udělat. Podání žádosti (nikoliv domácí vzdělávání samotné) je vaše právo, ne povinnost. Důvodem pro odchod do domácího vzdělávání nejsou ani speciální vzdělávací potřeby dítěte. V tomto případě dítě odchodem do domácího vzdělávání ztrácí právo na poskytování většiny podpůrných opatření, která se poskytují právě ve škole. Odpovědnost za vzdělávání navíc přechází ze školy na vás.



4. Právo na všechny informace o průběhu vzdělávání

- ▶ Rodič coby zákonný zástupce dítěte má právo na jakoukoli informaci od školy, která se týká průběhu a výsledků vzdělávání dítěte.
- ▶ Pokud škola vyzve rodiče, aby se dostavil k projednání závažných otázek týkající se vzdělávání dítěte, je rodič povinen se do školy dostavit. Pokud jde o opakované výzvy ze strany školy ve věci, kterou rodiče společně se školou už projednávali, je dobré upozornit školu, že projednání v dané věci už proběhlo a není důvod pro opakované výzvy k projednání.

5. Povinnost informovat školu o změně zdravotní způsobilosti, zdravotních obtížích dítěte nebo jiných závažných skutečnostech, které by mohly mít vliv na průběh vzdělávání

- ▶ Zdravotní způsobilost dokládají rodiče všech dětí *Posudkem o zdravotní způsobilosti*, který vydává lékař dítěte s platností na dva roky. Posudek obsahuje obecné informace o zdravotním stavu dítěte včetně očkování, alergií, omezujících úrazů apod. (bez formálního uvedení diagnóz/y dítěte). Posudek neobsahuje informace o zdravotních příčinách speciálních vzdělávacích potřeb (SVP), ty jsou obsahem *Zprávy PPP/SPC*, případně *Doporučení PPP/SPC* (podrobněji viz [str. 35](#)).

- » Do povinných informací podávaných škole spadá i informace o mimořádném nadání dle *Doporučení PPP*, které obsahuje potřebná podpůrná opatření pro mimořádně nadané dítě. Jiné dokumenty nejsou pro školu závazné.
- » Rodič není povinen poskytnout škole nebo pedagogicko-psychologické poradně nebo speciálně pedagogickému centru lékařské zprávy, které jsou součástí zdravotnické dokumentace dítěte.

Ptáte se nás

Škola celé pololetí dceru neklasifikovala. Když jsem se paní učitelky opakovaně ptala proč, odpověděla vždy, že je to v pořádku. Že ví, co dcera umí a co zvládá. Týden před uzavřením klasifikace byla dcera hodnocena z několika předmětů nedostatečně. Škola mě na toto neupozornila a já už jsem nestihla zareagovat. Dcera tak na konci školního roku propadla z několika naukových předmětů. Je možné hodnocení změnit?



Ano, při nesouhlasu s hodnocením můžete požádat do tří pracovních dnů od vydání vysvědčení ředitele školy o přezkoumání výsledků hodnocení. V případě naukových předmětů ředitel školy nebo krajský úřad nařídí komisionální přezkoušení. V případě výchovných předmětů nebo v případě chování ředitel školy nebo krajský úřad hodnocení změní, pokud neodpovídá pravidlům pro hodnocení obsaženým ve školním řádu.

6. Právo požádat o poradenskou službu školu nebo PPP/SPC

- » Právo požádat o poradenskou službu školu nebo PPP/SPC náleží pouze rodičům, nikomu jinému. Rodič o poradenskou službu může požádat sám z vlastní iniciativy, bez předchozí konzultace se školou.
- » Je ale možné, že podání žádosti o poradenskou službu doporučí rodiči škola nebo OSPOD. V tom případě je pouze na rodičích,

zda se rozhodnou o poradenskou službou požádat, nebo ne.

Např. OSPOD typicky z důvodu podezření na zanedbání péče právě v oblasti vzdělávání.

- » OSPOD a soud mohou rodičům povinnost využít poradenské služby také vyloženě uložit.

Více informací o poradenských službách najdete na **str. 35**.

Naše doporučení:

- ✓ Pro posouzení vzdělávacích potřeb dítěte doložte PPP/SPC vyjádření lékaře nebo jiného odborníka ke zdravotnímu stavu dítěte namísto lékařské zprávy. Ta sice obsahuje celou řadu aktuálních informací, ale nemusí obsahovat informace o dopadu zdravotního stavu na každodenní život dítěte a rodiny.
- ✓ Vyjádřením lékaře ke zdravotnímu stavu dítěte můžete doložit i žádost o individuální vzdělávací plán (který není přiznaným podpůrným opatřením), pokud dítě na ZŠ nechodí kvůli svému zdravotnímu stavu více než dva měsíce do školy a vzdělávání je potřeba organizačně zajistit.
- ✓ Zjistěte si, že absence na školní akci kvůli zdravotní nezpůsobilosti dítěte (např. plavání, lyžování) není důvodem ke zhoršenému hodnocení nebo neklasifikování, které může vést k opakování ročníku.



Věděli, jste že...?

Rodič **nemá** povinnost:

- ✘ Pořizovat dítěti z vlastních zdrojů speciální učebnice či pomůcky nad rámec těch, co má většina třídy.
- ✘ Zajistit vlastními silami osobního asistenta do výuky, školní družiny či školního klubu (nad rámec asistenta pedagoga podle *Doporučení PPP/SPC*).
- ✘ Zajistit vlastními silami doprovod na školní akce mimo školu.
- ✘ Zajistit proškolení pedagogických pracovníků školy ohledně speciálních vzdělávacích potřeb dítěte (nicméně je dobré v této věci se školou spolupracovat).
- ✘ Zajistit informovanost ostatních rodičů ve vztahu ke speciálním vzdělávacím potřebám dítěte (nicméně je dobré v této věci se školou spolupracovat).
- ✘ Přislíbit škole (především při přijetí), že dítě přehlásí jinam, pokud se jeho vzdělávání ukáže z pohledu školy jako náročné.
- ✘ Přislíbit škole (především při přijetí), že dítě nebude chodit do školní družiny.



Školy

Školou je každá instituce, která je zapsaná ve školském rejstříku vedeném MŠMT. Každá škola musí mít svůj **školní vzdělávací program (ŠVP)**, který odpovídá státní vzdělávací politice – tedy **rámcovému vzdělávacímu programu (RVP)** pro konkrétní stupeň a druh školy.

Práva a povinnosti všech účastníků se vzájemně doplňují, proto jsou ty následující zrcadlem toho, co platí pro děti a rodiče.

1. Povinnost poskytovat vzdělávání v souladu s RVP a všemi právními předpisy

- ▶ Každá škola je povinna poskytovat všem dětem vzdělání podle svého ŠVP a zároveň respektovat jejich individuální potřeby (tzv. individualizace výuky).

2. Povinnost poskytovat dítěti podpůrná opatření

- ▶ Pokud má dítě v *Doporučení* PPP/SPC přiznaná podpůrná opatření 2.–5. stupně, je škola povinna je dítěti poskytovat. Stejně tak je škola povinna sama zajistit dítěti

podpůrná opatření v 1. stupni, pokud zjistí, že by mohlo mít speciální vzdělávací potřeby.

3. Povinnost ochrany práv dítěte

- ▶ Školy mají především chránit bezpečí, zdraví a také osobní údaje dětí (včetně informací o jejich zdravotním stavu a výsledků poradenské služby PPP/SPC) a vytvářet pozitivní a bezpečné klima.

4. Povinnost informovat o výchově a vzdělávání nejen rodiče, ale i děti

- ▶ K předávání informací používají školy několik způsobů: žákovskou knížku (elektronickou, papírovou), individuální konzultace (s dítětem i bez něj) a třídní schůzky.

5. Právo na informace od rodičů

- ▶ Škola má právo hlavně na informace, které zapisuje do školní matriky, a o tom, co ovlivňuje vzdělávání dítěte (včetně jeho zdravotního stavu a jeho změn). Škola má také právo na to, aby rodiče doložili důvody nepřítomnosti dítěte ve výuce.

Školská poradenská zařízení

Školská poradenská zařízení (ŠPZ), tedy pedagogicko-psychologické poradny (PPP) a speciálně pedagogická centra (SPC) poskytují poradenské služby nejen při vzdělávání. Řeší problémy při vzdělávání, **posuzují školní zralost a zjišťují**

speciální vzdělávací potřeby dítěte, včetně mimořádného nadání. U dětí se smyslovým, mentálním, tělesným zdravotním handicapem a se závažnými poruchami učení a chování či s autismem (§ 16 odst. 9 školského zákona) jde o agendu SPC. V případě mimořádného nadání a ve všech ostatních případech jde o agendu PPP.

Naše doporučení:

Informovaný souhlas s poskytnutím poradenské služby podepište až poté, co budete seznámeni s obsahem a smyslem vyšetření dítěte. Při převzetí *Zprávy/Doporučení* PPP/SPC podepisujete pouze jejich převzetí (nikoliv souhlas s obsahem).



PPP/SPC především:

1. Poskytují poradenské služby

- A to na **žádost zákonného zástupce** (popř. zletilého žáka), který musí za tímto účelem vyplnit formulář *Informovaný souhlas s poskytnutím poradenské služby*.
- Věnují se hlavně **poradenství a speciálně-pedagogickému a psychologickému posouzení dítěte** (včetně jeho školní zralosti), jehož výstupem je odborný posudek (zpráva). Dále

zjišťují speciální vzdělávací potřeby (včetně mimořádného nadání) a přiznávají dítěti adekvátní podpůrná opatření. Odborné posouzení *Zpráva* obsahuje závěry vyšetření dítěte a popisuje vyhodnocení jeho speciálních vzdělávacích potřeb. Obsahuje veškeré informace, které mají vliv na vzdělávání (včetně zdravotního stavu). *Zprávu* vydá PPP/SPC do 30 dnů od ukončení vyšetření (nejpozději však do 3 měsíců ode dne přijetí žádosti o poskytnutí poradenské pomoci ŠPZ). *Zpráva* PPP/SPC je určena pouze rodičům, kteří nejsou povinni poskytovat ji komukoli dalšímu.

Věděli jste, že...?

Doporučení PPP/SPC obsahuje také kolonku nazvanou *Návrh organizační formy vzdělávání* (informace ohledně vzdělávání dítěte ve speciálním školství). Tato informace, na rozdíl od přiznaných podpůrných opatření dítěti, je ze strany ŠPZ skutečně jen doporučením a coby zákonný zástupce dítěte se jí nemusíte řídit. O tom, do jaké školy dítě přihlásíte, rozhodujete pouze vy jako rodič.



Přesto dvě třetiny rodičů dětí, které měly v *Doporučení* školského poradenského zařízení (PPP/SPC) uvedenou informaci, v jakém typu školy se má dítě vzdělávat, chápe tuto informaci mylně jako závaznou. Dvě pětiny z nich o tom přesvědčili pracovníci PPP/SPC a téměř třetinu škola (viz analýza *Zkušenosti rodičů dětí se speciálními vzdělávacími potřebami*, PAQ Research, 2022, str. 27).

- *Zpráva* PPP/SPC je v tomto případě doplněna zároveň o *Doporučení* PPP/SPC obsahující přiznaná podpůrná opatření dítěti. *Návrh Doporučení* je PPP/SPC povinno projednat jak s rodiči dítěte, tak se školou, ve které se dítě vzdělává a která má zajistit podpůrná opatření. Lhůta pro vydání obou dokumentů, tedy jak *Zprávy* PPP/SPC tak *Doporučení* PPP/SPC je 30 dnů.
- Pokud rodiče nesouhlasí se *Zprávou* nebo s *Doporučením* PPP/SPC týkajících se speciálních vzdělávacích potřeb dítěte, mohou

se odvolat k reviznímu pracovišti Národního pedagogického institutu (NPI), viz **str. 69**.

2. Projednávají návrh *Doporučení* s rodiči a školou

- PPP/SPC mají povinnost projednat návrh *Doporučení* s přiznanými podpůrnými opatřeními jak s rodiči, tak školou. Cílem je seznámit je i školu s obsahem *Doporučení* a přiznanými PO. Rodiče i škola se mohou k obsahu dokumentu vyjádřit, nicméně je na PPP/SPC, zda jejich připomínky při vydání *Doporučení* zohlední.

Ptáte se nás

Dcera má v Doporučení od SPC označenou školu pro děti se zdravotními handicap. Paní ředitelka mi oznámila, že dceru buď převede do školy, která je pro tyto děti určená, nebo jí zařadí do speciální třídy, kde se ale učí děti s mentálním postižením. Je to možné?



Možné to není, přestože k tomu v praxi dochází. Ředitel školy nemá právo žáka přihlásit do jiné školy, protože toto právo náleží pouze rodiči dítěte. Podobné je to i se zařazením do speciální třídy. Bez písemného souhlasu rodiče to není možné. Souhlas přitom znamená, že rodič s přeřazením do speciální třídy skutečně souhlasí. Ne že podepíše souhlas na pokyn či nátlak školy. Více informací naleznete v § 36 odst. 4 a 5 školského zákona.

Zřizovatelé škol a ŠPZ

Zřizovatelem mateřských a základních škol jsou nejčastěji obce. Kraj je obvykle zřizovatelem škol středních, speciálních a také školských poradenských zařízení (ŠPZ), tedy PPP/SPC. Kromě těchto veřejných zřizovatelů existují i zřizovatelé soukromí a církevní. Zřizovatelé škol a PPP/SPC jsou odpovědní za existenci a dostupnost vzdělávacích a školských služeb.

Zřizovatelé škol především:

- » určují spádové obvody škol,
- » jmenují a odvolávají ředitele škol,

- » financují provoz škol a zároveň kontrolují nakládání s finančními prostředky,
- » zajišťují materiální vybavení škol.

Zřizovatelé ŠPZ (PPP/SPC) především:

- » jmenují a odvolávají ředitele PPP/SPC,
- » financují provoz poraden a SPC a zároveň také kontrolují nakládání s finančními prostředky,
- » zajišťují materiální vybavení PPP/SPC.

Zřizovatelé obecně:

- ▶ Mají právo kontrolovat, jak školy a PPP/SPC plní povinnosti uložené zákonem. Např. zda a jak škola poskytuje dítěti přiznaná podpůrná opatření, jestli dodržuje při přijímání dětí pravidla o rovném přístupu a rovné podmínky při vzdělávání, nebo zda PPP/SPC respektuje striktní individuální povahu podpůrných opatření a nepřiznává je dětem šablonovitě (podle zvyku).
- ▶ Nemohou zasahovat školám a PPP/SPC do jejich odborné práce. Např. školám se spádovým obvodem nemohou určovat, které spádové děti mají či nemají přijímat. Nemohou měnit ani školní vzdělávací program a školní řád nebo určovat PPP/SPC, jaká a v jakém množství mají dítěti přiznat podpůrná opatření dítěti.

Státní instituce (MŠMT, NPI, ČŠI)

Ministerstvo školství, mládeže a tělovýchovy (MŠMT) je ústředním státním orgánem, který je odpovědný za státní vzdělávací politiku. Do ní spadají všechny rámcové vzdělávací programy, které připravuje Národní pedagogický institut (viz dále) a všechny právní předpisy,

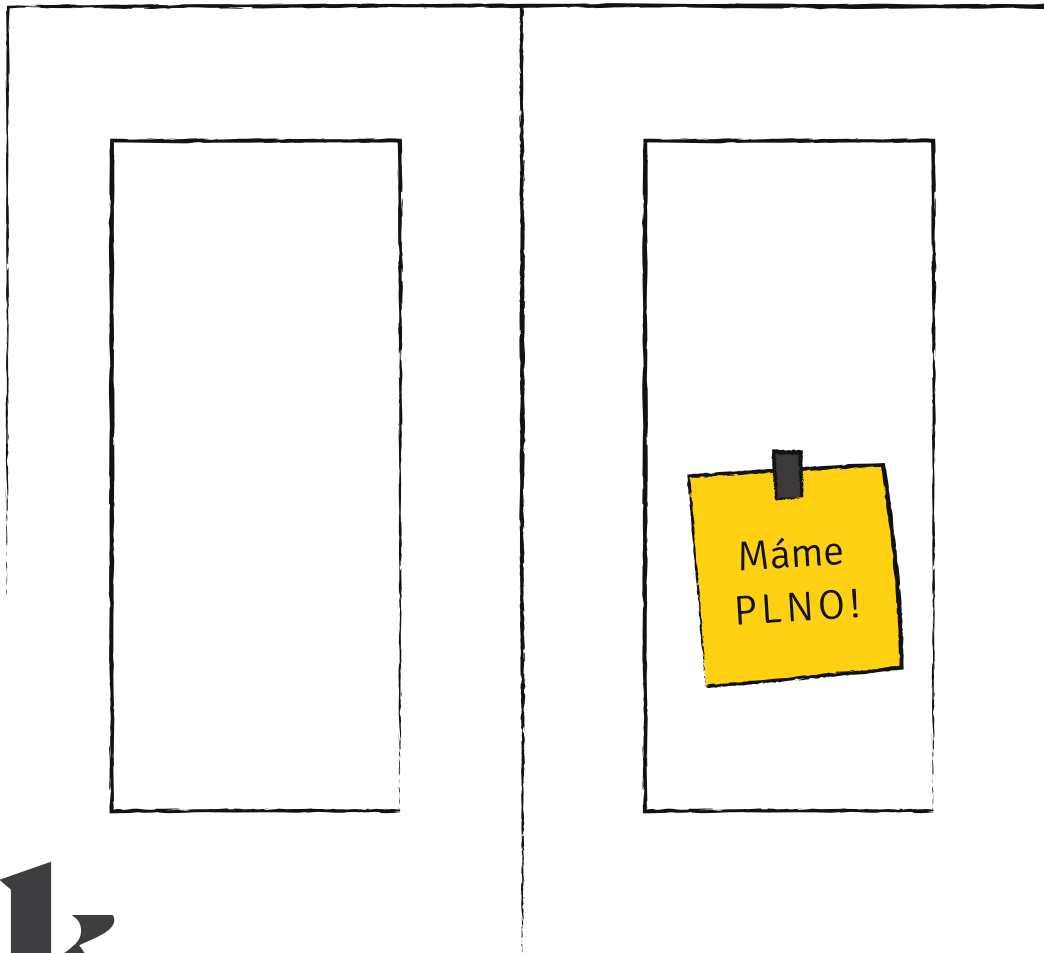
kteří upravují nejen samotné vzdělávání, ale i fungování celé vzdělávací soustavy včetně financování (s výjimkou platů, které má v celé veřejné sféře na starosti Ministerstvo práce a sociálních věcí).

Národní pedagogický institut (NPI) je organizací zřízenou MŠMT, která se zabývá především metodickou podporou škol a vzděláváním pedagogických pracovníků a která tvoří rámcové vzdělávací programy pro předškolní, základní, základní umělecké a střední vzdělávání. Součástí NPI je i revizní pracoviště, které má roli odvolacího orgánu proti *Zprávě* PPP/SPC (obsahující způsob a vyhodnocení speciálních vzdělávacích potřeb dítěte) nebo *Doporučení* PPP/SPC (obsahující přiznaná podpůrná opatření), viz **str. 69**.

Česká školní inspekce (ČŠI) je státní kontrolní orgán, který se věnuje hlavně sledování kvality vzdělávání a fungování vzdělávacího systému. Pokud má rodič za to, že škola nebo PPP/SPC neplní svou funkci, může podat k ČŠI stížnost včetně návrhu na provedení kontroly dodržování právních předpisů.

Více o roli Národního pedagogického institutu nebo České školní inspekce naleznete na **str. 69**.

SPÁDOVÁ ŠKOLA



**jak
na zápis?**

Dítě, kterému je před začátkem následujícího školního roku 6 let, mají rodiče povinnost přihlásit k zahájení povinné školní docházky do ZŠ, a to i v případě, kdy chtějí požádat o odklad. Pokud nemá spádová škola volnou kapacitu, musí zřizovatel zajistit dítěti jinou ZŠ, která převezme roli školy spádové.

Stejně tak musí rodiče **přihlásit dítě do MŠ, pokud mu bude před začátkem následujícího školního roku 5 let.** Nárok na přijetí do MŠ má nicméně každé dítě starší 3 let. Opět platí, že spádová školka dítě přijmout musí, nespádová nikoliv.

Podmínky přijetí dítěte do škol(k)y

Pro spádové děti platí pro přijetí do MŠ/ZŠ **pouze dvě podmínky:** 1) dosažení věku 3/6 let k 31. 8. a 2) trvalý pobyt ve spádovém obvodu škol(k)y. Jiné podmínky **nesmí** podle školského zákona spádová MŠ/ZŠ pro spádové děti používat (např. zvýhodnění na základě docházky staršího sourozence apod.). V případě dětí se

speciálními vzdělávacími potřebami (SVP) tedy není podmínkou přijetí předložení *Doporučení PPP/SPC* ke vzdělávání žáka se SVP ve škole, přestože jej školy od rodičů často vyžadují. Hrozí zde totiž porušení zákazu diskriminace ve vzdělávání např. ze zdravotních důvodů.

Nespádové škol(k)y mohou pro děti stanovit i jiné podmínky než věk (např. předcházející docházka do MŠ při ZŠ, starší sourozenec v dané MŠ/ZŠ, zájem rodičů o konkrétní pedagogický směr ad.). Tyto podmínky však nesmí být nikdy podmíněny absencí speciálně vzdělávacích potřeb (SVP) nebo obsahem *Doporučení PPP/SPC* ke vzdělávání žáka se SVP ve škole.

Věděli jste, že...?

Pro přijetí do MŠ existuje ještě podmínka povinného očkování podle zákona o ochraně veřejného zdraví (č. 258/2000 Sb.). Ta byla zavedena dříve než nárok tříletých dětí na předškolní vzdělávání. Aby nedošlo k zásahu do tohoto práva, splňují podmínku povinného očkování i děti s tzv. dočasnou kontraindikací včetně posunutého (odloženého) povinného očkování. Proto mohou být přijaty a chodit do MŠ i tříleté a čtyřleté děti, které povinné očkování nemají.



Pro **běžné škol(k)y bez spádového obvodu (soukromé, církevní)** platí totéž co pro nespádové. V případě **MŠ/ZŠ zřízené pro děti se zdravotními handicap**y vyjmenovanými v § 16 odst. 9 školského zákona je podmínkou pro přijetí

nejen podání přihlášky / žádosti o přijetí, ale také pozitivní vyjádření (doporučení) PPP/SPC ke vzdělávání dítěte se SVP ve speciální mateřské či základní škole. Ředitel ale nemá povinnost dítě přijmout.

Ptáte se nás

V době zápisu jsme byli ve spádové škole probrat přijetí syna s panem ředitelem. Předali jsme mu Doporučení SPC s podpůrnými opatřeními a on nám slíbil, že syna přijme. To bylo v dubnu. Ted' už je červen a my od školy nemáme žádnou informaci. Ostatní už rozhodnutí o přijetí dostali. Co máme dělat?



Jednání se školou není podání žádosti o přijetí. Je proto nezbytné podat oficiální žádost (přihlášku). Formulář žádosti je obvykle dostupný na webu školy nebo fyzicky ve škole na přístupném místě. K podání žádosti o přijetí neexistují žádné podmínky ani poplatky. Žádost podejte pokud možno tzv. kvalifikovaným způsobem, tj. na podatelně školy s potvrzením převzetí, doporučeně poštou nebo zasláním datovou schránkou. Prostý e-mail toto nesplňuje.

Máme plno



Pětina rodičů dětí se vzdělávacím znevýhodněním se setkala s návrhem či požadavkem, aby jejich dítě změnilo školu či třídu.

Co je dobré vědět před zápisem do škol(k)y?

1. JAK NAJÍT „svou“ škol(k)u

- » Projděte si web MŠ/ZŠ ve vašem okolí. Spádové obvody by na nich měly být uveřejněné.
- » Projděte si web obecního úřadu v místě, kde je dítě přihlášené k trvalému pobytu. Pozor: Nemusí jít o adresu, kde fakticky bydlíte.
- » Pokud jste spádovou MŠ/ZŠ nenašli, obraťte se na krajský úřad. Ten zjistí nebo určí, která škol(k)a je vaší spádovou.

2. PŘIHLÁŠENÍ do škol(k)y

- » Přihlášku podejte v době zápisu: u MŠ v období 2.–16. května, v případě ZŠ v období 1.–30. dubna. Informace o konkrétním termínu zápisu zveřejňuje škol(k)a obvykle na svém webu nebo vývěsce školní budovy.
- » Při osobním podání přihlášky požádejte o potvrzení převzetí. Při zaslání poštou zašlete přihlášku **doporučeně** s potvrzením o převzetí školou. Elektronicky je možné zaslat přihlášku do datové schránky. Pozor: zaslání přihlášky

e-mailem odpovídá obyčejnému dopisu a hrozí, že jej škol(k)a nebude akceptovat.

- » V případě nespádové škol(k)y si zjistěte podmínky pro přijetí dětí mimo spádový obvod. Podmínkou přijetí je kromě věku dítěte (dosažení 3/6 let k datu nástupu do MŠ/ZŠ k 31. 8.) splnění dalších podmínek.
- » Dítě se zápisu nemusí účastnit osobně. Je na vašem rozhodnutí, jestli ho k zápisu vezmete, nebo ne.

3. ROZHODNUTÍ ředitele škol(k)y

Přijetí/Nepřijetí

- » Ředitel spádové MŠ/ZŠ **musí** přijmout každé dítě, které má trvalý pobyt ve spádovém obvodu MŠ/ZŠ a splňuje věk pro přijetí, a to bez ohledu na speciální vzdělávací potřeby dítěte. V případě nespádové škol(k)y tuto povinnost nemá.
- » Ředitel MŠ/ZŠ je povinen rozhodnout do 30 dnů od podání přihlášky, pokud jste současně nepožádali ředitele o povolení odkladu. V tom případě ředitel rozhoduje nejdříve o povolení odkladu.

Na co byste při zápisu neměli zapomenout?

- ✓ Mějte včas zjištěno (v průběhu března), která MŠ/ZŠ je vaší spádovou.
- ✓ Pokud podáváte přihlášku primárně do nespádové MŠ/ZŠ, podejte ji vždy i do škol(k)y spádové.
- ✓ Pokud máte více spádových MŠ/ZŠ, vyberte si z nich jednu (maximálně dvě), na kterou chcete dítě skutečně přihlásit.
- ✓ Nejste povinni přihlásit dítě do MŠ/ZŠ pro děti s handicapem vyjmenovanými v § 16 odst. 9 školského zákona, a to ani v případě pozitivního vyjádření v *Doporučení PPP/SPC*.
- ✓ Pokud máte více spádových MŠ/ZŠ a podáte přihlášku na více z nich, nebo všechny, hrozí formální zahlcení kapacit spádových škol(ek) v době zápisu.
- ✓ Podáním přihlášky jen do nespádové MŠ/ZŠ nevzniká nárok na přijetí ani v nespádové, ani ve spádové škol(c)e.

Ochrana práv aneb co dělat při nepřijetí dítěte do spádové škol(k)y?

Především u dětí se vzdělávacím znevýhodněním, se rodiče setkávají s tím, že je spádová škol(k)a odmítá přijmout. Pokud ale dítě splňuje podmínku povinného věku (3/6 let) a trvalého pobytu ve spádovém obvodu MŠ/ZŠ, je škol(k)a povinná ho přijmout bez ohledu na druh jeho SVP.

V případě, že škol(k)a odmítne přihlášku přijmout, lze ji zaslat doporučeně poštou, nebo prostřednictvím datové schránky. Pokud dítě splňuje obě podmínky přijetí a ředitel přesto rozhodne o nepřijetí, je možné se proti jeho rozhodnutí odvolat.

Pokud rodič neuspěje ani při odvolání, může v rámci soudní ochrany práv podat správní žalobu. Po ní pak následuje kasační stížnost a stížnost ústavní.

Postup při nepřijetí dítěte do spádové škol(k)y

1. ODVOLÁNÍ proti NEPŘIJETÍ

- ➔ **vyhovění odvolání** = zrušení rozhodnutí ředitele MŠ/ZŠ o nepřijetí či rozhodnutí o přijetí odvolacím orgánem
- ➔ **zamítnutí odvolání** = nepřijetí dítěte do školy
- Proti rozhodnutí ředitele MŠ/ZŠ se můžete odvolat do 15 dnů od doručení rozhodnutí o nepřijetí.
- Odvolání podejte řediteli škol(k)y, který následně buď rozhodne o přijetí, nebo odvolání postoupí odvolacímu orgánu – krajskému úřadu (v Praze magistrátu).
- Odvolací orgán následně původní rozhodnutí zruší a vrátí řediteli MŠ/ZŠ k novému rozhodnutí, nebo rozhodne sám o přijetí, nebo odvolání zamítne.

2. SPRÁVNÍ ŽALOBA proti rozhodnutí odvolacího orgánu o nevyhovění odvolání

- ➔ **vyhovění správní žalobě** = zrušení rozhodnutí o zamítnutí odvolání, nebo i zrušení rozhodnutí ředitele MŠ/ZŠ o nepřijetí
- ➔ **zamítnutí správní žaloby** = nepřijetí dítěte
- Správní žalobu podejte ke krajskému (správnímu) soudu proti rozhodnutí odvolacího orgánu (krajského úřadu) o zamítnutí odvolání, a to do 2 měsíců od jeho doručení.
- Krajský (správní) soud zruší buď rozhodnutí odvolacího orgánu o zamítnutí odvolání, nebo předcházející rozhodnutí ředitele MŠ/ZŠ.
- V případě nespádové škol(k)y může soud zamítnutí odvolání potvrdit.
- Pokud soud zruší rozhodnutí odvolacího orgánu, nejde automaticky o přijetí. O něm musí znovu rozhodnout odvolací orgán (krajský úřad / v Praze magistrát), nebo ředitel MŠ/ZŠ.

3. KASAČNÍ STÍŽNOST proti zamítnutí správní žaloby

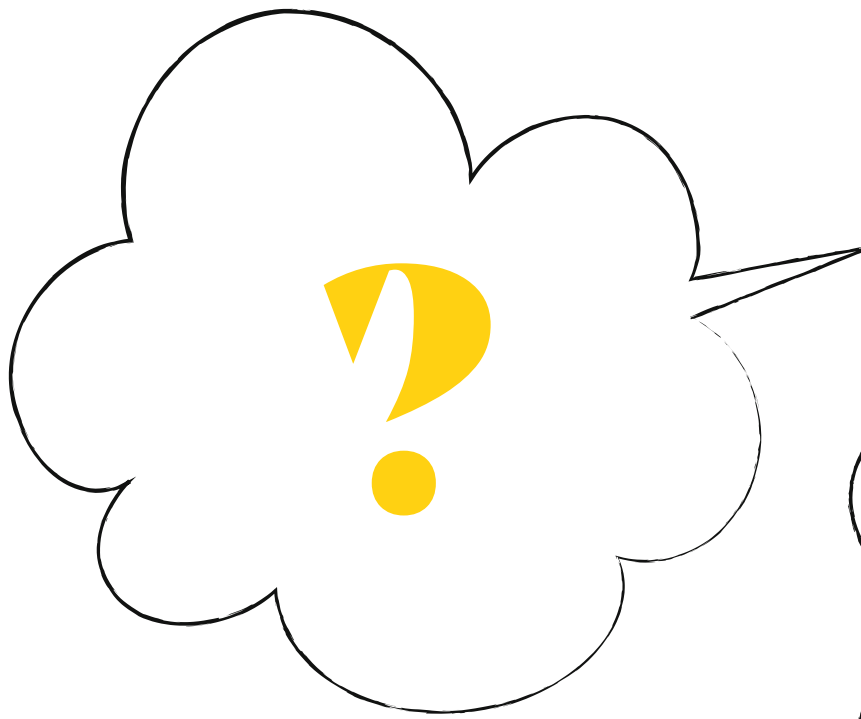
- vyhovění kasační stížnosti = zrušení zamítnutí správní žaloby nebo přímé rozhodnutí o přijetí
- zamítnutí kasační stížnosti = nepřijetí dítěte
- Kasační stížnost podejte do 2 týdnů od doručení rozhodnutí krajského (správního) soudu k Nejvyššímu správnímu soudu (NSS).
- NSS buď rozhodnutí zruší a vrátí krajskému (správnímu) soudu k novému rozhodnutí, sám rozhodne o přijetí, nebo kasační stížnost zamítne.

4. STÍŽNOST K ÚSTAVNÍMU SOUDU

- vyhovění ústavní stížnosti = zrušení rozhodnutí ředitele MŠ/ZŠ o nepřijetí
- zamítnutí ústavní stížnosti = nepřijetí dítěte
- Stížnost k Ústavnímu soudu podejte do 2 měsíců od doručení rozhodnutí NSS.
- Stížnost podejte přímo k Ústavnímu soudu (ÚS) v právním zastoupení advokáta s plnou mocí, ve které je uvedeno, že jste ji udělili právě pro řízení před ÚS.

**Stále tápete?
Stále nevíte?**

Napište nám na
www.spoluskola.cz/poradna



**odklad
školní
docházky**

Odklad školní docházky je výjimka ředitele školy, v níž má dítě začít plnit povinnou školní docházku, k odložení nástupu o jeden školní rok.

Dodatečný odklad je pak odložení plnění povinné školní docházky o jeden školní rok poté, co už dítě do školy chodí, a až při plnění povinné školní docházky bylo identifikováno, že není pro školu přiměřeně tělesně a duševně vyspělé. Do školy musí dítě nastoupit nejpozději ve školním roce, v němž dosáhne 8 let.

Žádost o odklad podávají vždy rodiče (resp. zákonní zástupci) dítěte, a to řediteli školy, do které dítě přihlásili k plnění povinné školní docházky (nemusí to být nutně jenom škola spádová). Žádost o odklad je třeba podat v době zápisu do školy, ideálně současně s přihláškou k přijetí (viz [str. 43](#)).

Co je k odkladu třeba a kdo jej doporučuje?

Povinnou součástí žádosti o odklad je **posouzení vhodnosti zahájení školního vzdělávání**

z příslušného PPP/SPC a vyjádření lékaře (nebo klinického psychologa). Jde o jediné dvě podmínky žádosti o odklad, jiné neexistují. PPP posuzuje vhodnost odkladu v době předškolního vzdělávání u dětí bez speciálních vzdělávacích potřeb. SPC posuzuje potřebnost odkladu u dětí s tělesným, zrakovým, sluchovým, mentálním a kombinovaným postižením, s vadami řeči nebo dětí s autismem.

Rodiče musí dítě objednat a požádat o poradenskou službu prostřednictvím *Informovaného souhlasu s poskytnutím poradenské služby*. Tato poradenská služba je zaměřená na vhodnost zahájení školního vzdělávání, nikoliv na posouzení speciálních vzdělávacích potřeb. Rodiče coby zákonní zástupci dítěte mohou být přítomni celému vyšetření. K vyšetření je vhodné se přihlásit v předstihu tak, aby měli rodiče posudek od PPP/SPC a vyjádření lékaře/klinického psychologa připraveno ideálně v době zápisu do školy.

Pozor!

I když víte, že ředitel školy dítěti odklad povolí, podejte přesto současně i žádost o přijetí. Jako rodiče jste povinni dítě do školy přihlásit bez ohledu na to, jestli budete žádat o odklad. Pokud by ředitel nakonec odklad nepovolil, došlo by k situaci, že by dítě kvůli nesplnění vaší rodičovské povinnosti nebylo přihlášeno do žádné školy. Nepodáním přihlášky se zároveň vystavujete riziku pokuty až do výše 5 000 Kč.



O odklad mohou rodiče ale požádat, i když potřebná vyjádření nemají. Ředitel školy je povinen poskytnout přiměřenou lhůtu k jejich dodání.

Výsledky vyšetření PPP/SPC (či lékaře) k odkladu není možné nijak rozporovat. Nejedná se totiž o rozhodnutí, ale pouze posudek sloužící jako podklad pro ředitele ZŠ, který sám rozhodne, zda dítěti odklad povolí, nebo ne. Stejně tak nelze podat ani žádost o revizi k Národnímu pedagogickému institutu (NPI), protože se v tomto případě nejedná o posouzení speciálních vzdělávacích potřeb dítěte a přiznání podpůrných opatření.

Kdo o odkladu rozhoduje?

O odkladu rozhoduje vždy ředitel ZŠ. Nejde o právní nárok, ředitel proto nemusí odklad povolit. V případě, že jde pro dítě o školu spádovou, je ředitel v případě odmítnutí odkladu

povinen dítě přijmout bez ohledu na jeho speciální vzdělávací potřeby. Povolení odkladu ředitelem ZŠ není důvodem pro ukončení předškolního vzdělávání v MŠ, a to ani školkou, ani rodiči. Rodiče nejsou povinni přihlásit dítě do jiné MŠ nebo do přípravné třídy ZŠ.

Pokud rodiče nesouhlasí s **rozhodnutím ředitele školy o (ne)povolení odkladu**, mohou se proti němu do 15 dnů odvolat. Stejně jako v případě rozhodnutí ředitele školy o (ne)přijetí ke školní docházce se totiž jedná o správní řízení. Ředitel pak buď své rozhodnutí změní (vyhoví odkladu), nebo předá rozhodnutí o odvolání správnímu odvolacímu orgánu – krajskému úřadu (v Praze magistrátu). Ten buď rozhodnutí ředitele zruší a vrátí mu jej k novému rozhodnutí, nebo rozhodne místo ředitele sám o odkladu, anebo odvolání zamítne (následně ředitel pokračuje v řízení o přijetí ke vzdělávání).

Ptáte se nás

Dcera je podle paní učitelky ve školce příliš dětinská a hravá. Bylo nám řečeno, že musíme podat žádost o odklad, protože by nezvládla 1. třídu. V poradně naopak zjistili, že má akcelerovaný vývoj. Mám žádost o odklad podávat?



K podání žádosti o odklad nemáte důvod. Tím, že PPP zjistila, že je dcera ve vývoji akcelerovaná, je na školní vzdělávání vývojově připravená – školně zralá.

Kdy a jak řešit odklad školní docházky?**1. UVAŽUJETE o odkladu?**

- » Posudte sami, jestli vaše dítě potřebuje odklad, nebo ne.
- » Využijte informace ze školky a zohledněte i další okolnosti (výsledky veřejně dostupných testů školní zralosti, doporučení logopeda atd.).

2. CHCETE PODAT ŽÁDOST o odklad?

- » Pokud máte zájem o odklad školní docházky dítěte, budete k podání žádosti potřebovat vyjádření lékaře (či klinického psychologa) a posudek PPP/SPC.

- » O poskytnutí poradenské služby PPP/SPC můžete požádat i několik měsíců před zápisem, v PPP/SPC dítě objednájí na konkrétní termín.

- » Termín vyšetření může být před i po termínu zápisu ve škole, do které budete dítě hlásit (nemusí jít o školu spádovou) a současně budete podávat žádost o odklad.

3. POSOUZENÍ POTŘEBY odkladu

- » V PPP/SPC vyplníte žádost o poskytnutí poradenské služby nazvanou *Informovaný souhlas s poskytnutím poradenské služby*. Součástí je i vysvětlení obsahu vyšetření.

- » Coby zákonní zástupci dítěte můžete být přítomni celému vyšetření.
- » Výsledkem vyšetření je poradenská zpráva (posudek), která obsahuje posouzení (ne)vhodnosti zahájení školní docházky.
- » Vzhledem k tomu, že se jedná o posudek, a nikoliv rozhodnutí, nelze se proti výsledkům odvolat.

4. PODÁNÍ ŽÁDOSTI o odklad

- » Žádost o povolení odkladu podáváte řediteli školy v době zápisu (v průběhu dubna dle termínu konkrétní školy).
- » V rámci zápisu musíte dítě do školy současně vždy formálně přihlásit.
- » Součástí žádosti o odklad je posudek PPP/SPC a vyjádření lékaře (nebo klinického psychologa). Jde o jediné dvě podmínky podání žádosti o odklad, jiné neexistují.
- » Pokud posudek PPP/SPC či vyjádření pediatra zatím nemáte, ředitel školy vám poskytne adekvátní lhůtu k jejich dodání.

5. ROZHODNUTÍ o odkladu

- » **Povolení odkladu** = nepřijetí dítěte ke vzdělávání z důvodu povoleného odkladu
- » **Nepovolení odkladu** = pokračování v řízení o přijetí
- » O povolení odkladu rozhoduje ředitel ZŠ, do které jste v rámci zápisu přihlásili své dítě.
- » Povolením odkladu ředitel rozhodne o nepřijetí dítěte ke školní docházce.
- » Odmítnutím odkladu ředitel rozhodne o přijetí dítěte ke vzdělávání.

6. ODVOLÁNÍ proti nepovolení odkladu

- » **Vyhovění odvolání** = zrušení rozhodnutí ředitele ZŠ, či rozhodnutí o povolení odkladu
- » **Zamítnutí odvolání** = nepovolení odkladu
- » Proti rozhodnutí ředitele ZŠ (ne/povolení odkladu) se můžete odvolat do 15 dnů od převzetí rozhodnutí.

- » Odvolání podáváte opět řediteli školy, který buď odvolání vyhoví (a nově rozhodne o povolení odkladu), nebo jej postoupí odvolacímu orgánu – krajskému úřadu (v Praze magistrátu).
- » Odvolací orgán buď rozhodnutí zruší a vrátí řediteli školy k novému rozhodnutí, nebo rozhodne sám o přijetí, nebo popřípadě odvolání zamítne.

Na co byste při podání žádosti o odklad neměli zapomenout?

- ✓ Informujte se ve školce o posouzení potřeby/vhodnosti odkladu s předstihem. Nejlépe tři měsíce před zápisem do školy.
- ✓ Ověřte si sami potřebu/vhodnost odkladu dítěte podle volně dostupných zdrojů (např. pomocí tzv. testů školní zralosti).
- ✓ Pokud zjistíte, že by bylo lepší, aby dítě mělo odklad, objednejte se do PPP. V případě, že je dítě klientem SPC, požádejte o posouzení vhodnosti zahájení školního vzdělávání zde. S objednáním do PPP/SPC nečekejte na dobu zápisu. Objednací lhůty bývají i několik týdnů.
- ✓ K žádosti o odklad přiložte posouzení odkladu z PPP/SPC a vyjádření lékaře (či klinického psychologa), a to i v případě, že s posudky nesouhlasíte. Odvolat se můžete proti rozhodnutí ředitele školy, nikoliv proti posouzení PPP/SPC či lékaře.
- ✓ Žádost o odklad podejte v době zápisu řediteli školy, do které zároveň povinně přihlašujete dítě ke školní docházce.
- ✓ Informujte školku, že budete žádat o odklad. Pokud ředitel školy dítěti odklad povolí, informujte zároveň co nejdříve školku, zda v ní bude dítě pokračovat v předškolním vzdělávání, nebo ho přihlásíte do jiné MŠ či do přípravné třídy ZŠ.

**co jsou
speciální
vzdělávací
potřeby?**

Nespolupracuje

5



Důvodem speciálních vzdělávacích potřeb (SVP) může být zdravotní stav, kulturní prostředí nebo jiné životní podmínky dítěte. Školský zákon samotné speciální vzdělávací potřeby nedefinuje, ale stanovuje, kdo je dítětem se SVP.

Dítě se speciálními vzdělávacími potřebami je dítě, které k naplnění svých vzdělávacích možností nebo k uplatnění nebo užívání svých práv na rovnoprávném základě s ostatními potřebuje poskytnutí podpůrných opatření.

Zdroj: § 16 odst. 1 školského zákona

Zatímco do roku 2016 vycházel školský zákon z koncepce odlišnosti, která byla pojmána jako objektivní nedostatek vzdělávacích schopností dítěte, od roku 2016 zavádí školský zákon koncepci podpory všem dětem, ať už jde o děti **se zdravotním postižením, s cizím státním občanstvím či sociálně znevýhodněné, ale např. i o děti mimořádně nadané**. Jednou ze zásad vzdělávání je zohlednění vzdělávacích potřeb jednotlivce (viz § 2 odst. 1 písm. b) školského zákona).

Děti mimořádně nadané

Děti mimořádně nadané mají nárok na **podpůrná opatření do 4. stupně stejně jako děti se SVP**. Rozlišujeme několik druhů nadání: rozumové (intelektové), umělecké, sportovní, manuální a sociální (interpersonální). PPP samy identifikují rozumové a sociální nadání, k identifikaci ostatních druhů využívají spolupráci s odborníky na danou oblast.

Pozor!

V praxi se můžeme setkat s tím, že PPP někdy přiznávají podpůrná opatření 2. a vyššího stupně i dětem „jen“ nadaným. V takovém případě je pak škola musí dítěti poskytovat.



O tom, zda je dítě nadané či mimořádně nadané, **rozhoduje pro účely vzdělávání pedagogicko-psychologická poradna (PPP)**. Identifikace nadání a mimořádného nadání psychologem nebo klinickým psychologem mimo PPP může být pro poradnu odborným podkladem, ale rozhodnutí přísluší pouze jí.

Školský zákon definici nadání ani mimořádného nadání neobsahuje. Jejich definice je obsažena pouze ve vyhlášce č. 27/2016 Sb., o vzdělávání dětí se SVP a nadaných. PPP/SPC pak pro diagnostiku používají odbornou psychologickou definici (= spojení tvořivosti, dovednosti a způsobu přístupu k věci).

Nadaný žák je ten, který při adekvátní podpoře vykazuje ve srovnání s ostatními vrstevníky vysokou úroveň v jedné či více oblastech rozumových schopností, v pohybových, manuálních, uměleckých nebo sociálních dovednostech.

Za mimořádně nadaného žáka se pro účely této vyhlášky považuje především žák, jehož rozložení schopností dosahuje mimořádné úrovně při vysoké tvořivosti v celém okruhu činností nebo v jednotlivých oblastech rozumových schopností, v pohybových, manuálních, uměleckých nebo sociálních dovednostech.

Zdroj: Vyhláška č. 27/2016 Sb.

Ptáte se nás

Můj syn je nadaný na matematiku a je zároveň velmi živý. V hodině má všechny úlohy rychle hotové, proto si pak maluje do sešitu a někdy ruší ostatní spolužáky. Pak dostává poznámky a je z toho nešťastný. Komunikace se školou je náročná. Co mám dělat, aby byl syn ve škole spokojený a mohl své nadání rozvíjet?



Právní předpisy rozlišují mezi žáky nadanými a mimořádně nadanými. Pouze mimořádně nadaní žáci mají nárok na podpůrná opatření, která PPP uvede v *Doporučení*. Pokud PPP/SPC vyhodnotí, že váš syn není mimořádně nadaný, ale ve *Zprávě* PPP/SPC bude uvedeno, že odpovídá znakům nadaného dítěte dle vyhlášky, potřebnou a vhodnou podporu mu poskytne přímo škola. Např. bude dostávat úlohy větší náročnosti. Proto vám doporučujeme navštívit PPP, která vyhodnotí míru nadání vašeho syna a potřebu podpory (podpůrných opatření).

**Stále tápete?
Stále nevíte?**

Napište nám na
www.spoluskola.cz/poradna



podpůrná opatření a jejich smysl

Podpůrné opatření (PO či hovorově také „podpůrko“) je nezbytná úprava při vzdělávání, která odpovídá zdravotnímu stavu, kulturnímu prostředí nebo jiným životním podmínkám dítěte.

Smyslem podpůrných opatření je zajistit dítěti nezbytnou úpravu při vzdělávání, která mu pomůže **maximálně využít jeho vzdělávací možnosti**. Přestože jsou podpůrná opatření vnímána laickou a někdy i odbornou veřejností jako úleva, je to naopak – cílem podpůrných opatření je upravit vzdělávání tak, aby se dítě vzdělávalo na své maximum.

Podpůrná opatření jsou součástí práva na vzdělání od září 2016. Od té doby jsou právním nárokem dítěte, který je zákonnou výjimkou ze školního vzdělávacího programu školy, ale i z RVP, podle kterého škola učí. Podpůrná opatření jsou povinny poskytovat školy běžné i speciální, od mateřské po vyšší odbornou. Jejich omezené, nebo úplné neposkytování ve speciálních školách od roku 2020 tak není v souladu se školským zákonem.

Kdo o podpůrkách rozhoduje?

Předpokladem přiznání PO jsou speciální vzdělávací potřeby nebo mimořádné nadání dítěte. Pokud znevýhodnění dítěte není příliš vážné, tzn. odpovídá tzv. **1. stupni podpůrných opatření**, nastavuje vzdělávací podporu přímo škola (bez nutnosti vyšetřit dítě ve PPP/SPC) a financuje je z vlastních prostředků. O opatřeních škola informuje rodiče.

Pokud dítě potřebuje ve vzdělávání výraznější podporu, mohou se rodiče obrátit buď na PPP (např. u dětí s poruchami učení či poruchami chování) nebo SPC (pro děti se zdravotním handicapem). PPP/SPC rozhoduje na základě zjištěných speciálních vzdělávacích potřeb o **podpůrných opatřeních 2. až 5. stupně**.

(Ne)spolupracuje!



Až 130 tisíc dětí na základních školách v Česku potřebuje nějakou podporu při vzdělávání.

Naše doporučení:

V případě, že máte pocit, že vaše dítě potřebuje při vzdělávání určitou podporu, požádejte o schůzku třídního učitele a proberte společně, jak dítě ve škole funguje a jaká opatření mohou minimalizovat jeho znevýhodnění (zdravotní či sociální) během výuky.



Příklady podpory ze strany učitele:

- ✓ respektuje pracovní tempo žáka, stanoví odlišné časové limity pro plnění úkolů,
- ✓ zvýší časovou dotaci klíčového učiva,
- ✓ střídá činnosti vyžadující klidnou, soustředěnou práci s aktivizujícími činnostmi,
- ✓ pozmění zasedací pořádek ve třídě apod.

PPP/SPC na základě vyšetření bud':

- » Vyhodnotí, že dítě žádnou podporu nepotřebuje. Pokud rodič se závěry nesouhlasí, může podat žádost o revizi, viz **str. 69**.
- » Určí, že vzdělávací potřeby dítěte odpovídají podpůrným opatřením v 1. stupni. PO v tomto případě nastavuje přímo škola a zajišťuje je ze svých finančních zdrojů.

- » Vyhodnotí, že dítě potřebuje podpůrné opatření v 2. až 5. stupni (např. asistenta pedagoga, speciální pomůcky, učebnice, úpravy obsahu vzdělávání, individuální vzdělávací plán ad.). V tom případě rodiče a škola obdrží *Doporučení* popisující, na jaký typ podpory má dítě nárok a jakým způsobem s ním má škola dále pracovat. Poskytování podpůrných opatření je pro školu závazné.

V případě mimořádného nadání jde o podpůrná opatření do 4. stupně. Kromě nich může mimořádně nadané dítě přeskočit i opakovaně ročník. Pokud PPP nadání či mimořádné nadání neidentifikuje, nebo dítě vyšetření v PPP vůbec neabsolvovalo, může škola dítěti poskytovat podpůrná opatření v 1. stupni stejně jako dětem

se speciálními vzdělávacími potřebami. Tyto děti se mohou vzdělávat ve třídách s rozšířenou výukou v jednom nebo ve více předmětech. S návrhem školy na vzdělávání musí v tomto případě dát souhlas rodič dítěte. O ukončení vzdělávání v této třídě rozhoduje škola bez souhlasu rodiče.

Ptáte se nás

Kvůli tomu, že jsme až dosud žili v zahraničí, kde syn chodil i do školy (4. ročník), neumí dobře česky. Ve škole mu odmítají poskytnout doučování z češtiny, protože prý není cizinec (má dvojí občanství, i české). Co máme dělat? Na doučování si sami netroufneme.



Na základě vyhlášky o základním vzdělávání mají právo na bezplatné doučování českého jazyka pouze cizinci, tzn. toto právo nenáleží dětem s českým občanstvím (a to ani dětem, které mají dvojí občanství, z něhož jedno je české). Není ovšem vyloučeno poskytování podpůrného opatření. Je zřejmé, že dítě má speciální vzdělávací potřebu, která je způsobena dosavadním vzděláním v odlišném kulturním prostředí. Na základě vyhlášky o vzdělávání žáků se speciálními vzdělávacími potřebami je možné dítěti poskytnout podpůrné opatření druhého a třetího stupně z důvodu nedostatečné znalosti vyučovacího jazyka. Dítě má tedy nárok až na 3 hodiny doučování češtiny týdně. Jelikož se jedná o podpůrné opatření druhého stupně, je nutné, aby jej PPP dítěti přiznalo v rámci *Doporučení*. Bez něj nelze doučování češtiny v tomto případě realizovat. Bude tedy třeba se nejprve obrátit na PPP.

Věděli jste, že...?

PPP/SPC má povinnost před vydáním *Doporučení* projednat návrh se školou i s rodiči. Rodiče mohou vyloučit poskytování některého z přiznaných podpůrných opatření tím, že ve formuláři *Doporučení* PPP/SPC udělí písemný informovaný souhlas s poskytováním pouze vybraných podpůrných opatření. S návrhem *Doporučení* PPP/SPC rodiče také nemusí souhlasit. PPP/SPC by mělo umět zdůvodnit, proč připomínky při vydání *Doporučení* nezohlednilo. Neodůvodněné požadavky PPP/SPC při vydání *Doporučení* nicméně zohlednit nemá. Neodůvodněným požadavkem může být např. tvrzení školy, že některá podpůrná opatření nemůže zajistit, přání rodičů přiznat dítěti asistenta pedagoga, přestože jej podle zjištění PPP/SPC nepotřebuje, nebo požadavek (ať už ze strany školy, či rodičů) na vydání doporučení ke vzdělávání ve speciální škole.



Z čeho jsou podpůrka financovaná

Podpůrná opatření v 1. stupni hradí škola. Od 2. do 5. stupně je školám financuje stát prostřednictvím kódu podpůrného opatření uvedeného v *Doporučení* PPP/SPC. Dítěti jsou podpůrná opatření ve škole poskytována zdarma na náklady státu, ne na náklady školy, nebo dokonce na náklady rodičů.

Druhy podpůrek

Školský zákon obsahuje tzv. uzavřený výčet podpůrných opatření (PO). V praxi to znamená, že podpůrným opatřením je pouze to, co je ve výčtu uvedeno, nic jiného. Stejně tak není možné tvrdit, že některé z podpůrných opatření vyjmenovaných ve školském zákoně podpůrným opatřením není.

Podpůrnými opatřeními jsou:

1. úprava **podmínek přijímání a ukončování** vzdělávání,
2. **poradenská pomoc** školy a PPP/SPC,
3. **úprava organizace, obsahu, hodnocení, forem a metod** vzdělávání a školských služeb, včetně zabezpečení výuky předmětů speciálně pedagogické péče,
4. **úprava očekávaných výstupů** vzdělávání v mezích stanovených rámcovým vzdělávacím programem (RVP) a akreditovanými vzdělávacími programy,
5. vzdělávání podle **individuálního vzdělávacího plánu** (není součástí školního vzdělávacího programu – tzv. ŠVP škol, ale výjimkou ze ŠVP škol i RVP, podle kterého je ŠVP vypracováno),
6. použití **kompenzačních pomůcek, speciálních učebnic** a speciálních učebních pomůcek,
7. využívání **komunikačních systémů** neslyšících a hluchoslepých osob, využívání Braillova písma a podpůrných nebo náhradních komunikačních systémů,
8. poskytování vzdělávání nebo školských služeb v prostorách **stavebně nebo technicky upravených**,
9. využití **asistenta pedagoga, dalšího pedagogického pracovníka**, tlumočnicka českého znakového jazyka a přepisovatele pro neslyšící,
10. možnost působení **osob, které poskytují dítěti po dobu jeho pobytu ve škole nebo školském zařízení podporu** podle jiných právních předpisů,
11. **prodloužení délky středního nebo vyššího odborného vzdělávání** až o 2 roky.

Zdroj: § 16 odst. 2 školského zákona

Podpůrným opatřením tak není např. uvolnění z některého z předmětů nebo individuální (tzv. domácí) vzdělávání.

Mezi podpůrná opatření, na která se rodiče v rámci našeho bezplatného právního poradenství ptají nejčastěji, patří jednoznačně **asistent pedagoga, individuální vzdělávací plán a úprava obsahu a výstupů vzdělávání**. Proto vám tato tři podpůrná opatření představíme podrobněji.

Asistent pedagoga

Asistent pedagoga (AP) je podpůrným opatřením ve 3. až 5. stupni, které je přiznáno konkrétnímu dítěti podle jeho potřeb ve škole, ve které se vzdělává, a to bez ohledu na druh dané školy (běžné i speciální). Ve speciálních školách se nicméně jako podpůrné opatření od roku 2020 (v rozporu se školským zákonem) neposkytuje. Vzniká tak paradoxní situace, kdy na straně jedné mají děti na toto podpůrné opatření nadále nárok a PPP/SPC jim ho mohou přiznat, na straně druhé jim ho školy nemohou podle vyhlášky č. 27/2016 Sb. poskytovat. Ve škole ale mohou působit ještě další druhy asistentů pedagoga, více informací naleznete v příloze na **str. 82**.

Asistent pedagoga jako PO:

- » **může mít na starosti i více dětí v jedné třídě**, pokud nejsou jejich potřeby z hlediska jejich saturace protichůdné. V tom případě má být přítomen další asistent pedagoga.
- » **může podporovat děti ve více třídách**, pokud to umožní rozvrhy hodin dětí tak, že jsou v předpokládaném rozsahu saturovány jejich vzdělávací potřeby a nedochází k omezování jejich podpory. V jedné třídě jde o sdíleného asistenta pedagoga, mezi třídami nikoli.
- » **pracuje především s potřebným dítětem**. Pokud jsou potřeby dítěte saturovány, může se věnovat i dalším dětem. Tím, že o AP jako podpůrném opatření rozhoduje PPP/SPC, není možné, aby kdokoliv ve škole poskytování AP nebo jiných podpůrných opatření omezoval (např. s odůvodněním, že toto PO dítě zase tolik nepotřebuje a jsou tu jiné potřebné děti).
- » Jediný, kdo může **omezit, nebo vyloučit poskytování podpůrných opatření** (včetně AP), **je rodič** dítěte. A to tak, že nedá nebo omezí rozsah písemného informovaného souhlasu s poskytováním PO.

Věděli jste, že...?

Kromě asistenta pedagoga jako PO existují ještě **další druhy asistentů pedagoga, kteří nejsou podpůrným opatřením**. Zaměstnává a platí je přímo škola, bez ohledu na vzdělávací potřeby svých žáků, a ve třídách pracují podle rozhodnutí školy. Tyto asistenty pedagoga, kteří nejsou vázáni jako podpůrné opatření na speciální vzdělávací potřeby dětí, stát školám nefinancuje. Někdy můžete ve škole potkat i osobního asistenta, který pomáhá dítěti především s jeho sebeobsluhou. Osobní asistent je ale sociální služba a není zaměstnancem školy. Jeho práci má ve škole správně zastávat asistent pedagoga jako podpůrné opatření.



Přehled všech druhů asistentů pedagoga a asistence ve školství i v jiných oblastech (hlavně sociální) naleznete v příloze *Asistence ve škole* na **str. 82**.

Individuální vzdělávací plán

Individuální vzdělávací plán (IVP) coby podpůrné opatření mohou využívat žáci na ZŠ, SŠ i VOŠ. Rozhoduje o něm PPP/SPC jako o podpůrném opatření ve 2. a vyšším stupni. Není ale potřebné, aby každé dítě, které má příznávná podpůrná opatření ve 2. a vyšším stupni od PPP/SPC, mělo současně i IVP. K tomu PPP/SPC přistoupí tehdy, pokud škola potřebuje rozpracovat vzdělávání konkrétního dítěte, případně jsou odlišnosti ve vzdělávání tak podstatné,

že IVP plní úlohu komplexního vzdělávacího plánu dítěte.

Přehled všech druhů IVP, jejich používání, rozhodování o nich, jejich obsahu a další informace najdete v příloze *Druhy individuálního vzdělávacího plánu (IVP)* na **str. 83**.

Úprava obsahu a úprava výstupů vzdělávání

Ne všem dětem musí vyhovovat požadavky na standardní úroveň učiva a výsledků, kterých by měly dosahovat. Aby byl respektován princip vzdělávání dítěte na maximum, jsou podpůrnými opatřeními i **úprava obsahu učiva a úprava výsledků**, kterých má konkrétní dítě dosahovat.

Věděli jste, že...?

Podobně jako u asistenta pedagoga existují i další druhy **IVP, které nejsou podpůrným opatřením** (tedy zákonným nárokem) dítěte. O jejich povolení musí rodiče požádat ředitele školy. Jde o:



- ✓ IVP jako zajištění vzdělávání dítěte, které není schopno kvůli zdravotnímu stavu více než dva měsíce plnit osobní docházku na ZŠ, a přitom nemá přiznané IVP jako podpůrné opatření kvůli svým speciálním vzdělávacím potřebám. Rodiče zpravidla podávají žádost o tento IVP při dlouhodobé absenci dítěte na výzvu školy.
- ✓ IVP jako zajištění organizace vzdělávání z jiných závažných důvodů nebo kvůli sportovní reprezentaci státu. Tyto dva druhy lze použít pouze na SŠ a VOŠ, ne na ZŠ.

Ředitel je povinný vzdělávání podle IVP povolit kvůli sportovní reprezentaci státu (SŠ), v ostatních případech nikoli. Pokud rodiče nesouhlasí s rozhodnutím ředitele školy o (ne)povolení vzdělávání podle IVP, mohou se odvolat ke krajskému úřadu / Magistrátu hlavního města Prahy.

Jde o dvě různá podpůrná opatření, která se ale zpravidla poskytují společně. Obě úpravy je možné provést podle schválených a akreditovaných vzdělávacích programů, nejčastěji podle rámcových vzdělávacích programů (RVP). Úroveň učiva a výsledků lze snižovat i zvyšovat. Ke snížení dochází zpravidla u dětí s mentálními handicapem. Jde o tzv. *minimální výstupy podle RVP pro základní vzdělávání*, nebo podle *RVP pro školu speciální pro děti s mentálním*

postižením středně těžkým, těžkým a kombinovaným. Ke zvýšení úrovně učiva pak dochází u dětí mimořádně nadaných, kdy obsah učiva není omezen školním vzdělávacím programem, ale ani jakýmkoliv RVP.

Hlavně při snižování úrovně učiva nemá jít o úpravu pro celé vzdělávání, ale např. v rámci konkrétních předmětů, aby se dítě stále vzdělávalo na své maximum.

Co dělat, když dítě dostává podporu, která nestačí?

Škola ve spolupráci s PPP/SPC, žákem a rodiči poskytování PO průběžně vyhodnocuje. Pokud nejsou dostačující, mohou se rodiče obrátit na PPP/SPC s žádostí o posouzení jejich vhodnosti.

Postup PPP/SPC:

- ▶ Pokud PPP/SPC shledá, že PO nejsou dostačující, vydá nové *Doporučení* stanovující jiná podpůrná opatření, případně PO vyššího stupně. Pokud mají rodiče o závěrech PPP/SPC a nově stanovených PO pochybnosti, mohou do 30 dnů ode dne, kdy obdrželi *Zprávu/Doporučení*, podat žádost o revizi k NPI.
- ▶ Revizní pracoviště NPI žádost posoudí. V případě revize *Zprávy* prověří také vzdělávací potřeby dítěte (vždy se souhlasem rodičů).
- ▶ Do 60 dnů od obdržení žádosti pak NPI vydá *revizní zprávu* k výsledku posouzení. Současně s ní může vydat i nové *Doporučení* podpůrných opatření pro dítě nebo novou *Zprávu*.
- ▶ Pokud rodiče nesouhlasí s novým *Doporučením* od NPI, mohou podat správní žalobu.
- ▶ Nezávisle na revizním řízení lze zároveň kdykoliv podat stížnost k České školní inspekci (ČŠI). V tomto případě neběží žádná časová lhůta.

Ptáte se nás

SPC synovi přiznalo vzdělávání podle minimálních výstupů, přestože i podle školy nezvládá učivo pouze v matematice. Je to v pořádku?

Pokud syn v ostatních předmětech zvládá běžné učivo, není potřeba, aby mu byla snížena úroveň vzdělávání ve větší míře, než je nezbytné, což je podstata podpůrných opatření. V tomto případě jde o trojí nesprávnost: 1. předdimenzované podpůrné opatření nad míru „nezbytně nutnou“, 2. snížení úrovně vzdělávání v předmětech, kde to není potřeba, 3. podpůrné opatření vzdělávání podle minimálních výstupů („změna vzdělávacího programu“) neexistuje.





**na koho se
obrátit, když
to nefunguje**

V této kapitole se dozvíte, jak fungují kontrolní mechanismy v oblasti školství. Tedy kam se můžete obrátit v případě, pokud jste přesvědčeni např. o nesprávném postupu školy či PPP/SPC.

Kontrola je v případě vzdělávání a všech s tím souvisejících kroků zaměřena na:

- » prověření dodržování individuálních práv dítěte v oblasti vzdělávání a/nebo
- » kontrolu postupu subjektu rozhodujícího o některé otázce týkající se vzdělávání dítěte.

Posouzení obou těchto otázek bývá často spojeno i v případech, kdy byla kontrola zahájena pouze z jednoho z uvedených důvodů. Kam se tedy lze obrátit?

Národní pedagogický institut

Na revizní pracoviště Národního pedagogického institutu (NPI) se můžete obrátit s žádostí

o revizi, pokud nesouhlasíte se závěry *Zprávy* PPP/SPC nebo *Doporučení* PPP/SPC.

Jak to funguje?

- » Pokud rodiče nesouhlasí s obsahem *Doporučení* PPP/SPC (např. s přiznanými podpůrnými opatřeními) nebo se *Zprávou* PPP/SPC (např. s průběhem a výsledky práce PPP/SPC při zjišťování zdravotního stavu nebo rodinné situace dítěte), mohou podat žádost o jejich revizi k NPI. Žádost o revizi může podat i škola, nebo Česká školní inspekce (ČŠI).
- » Lhůta pro podání žádosti o revizi je pro rodiče a školy 30 dnů od obdržení *Doporučení* PPP/SPC či *Zprávy* PPP/SPC. ČŠI lhůtu

nemá, protože ta může podat žádost o revizi v návaznosti na svou kontrolní činnost kdykoliv.

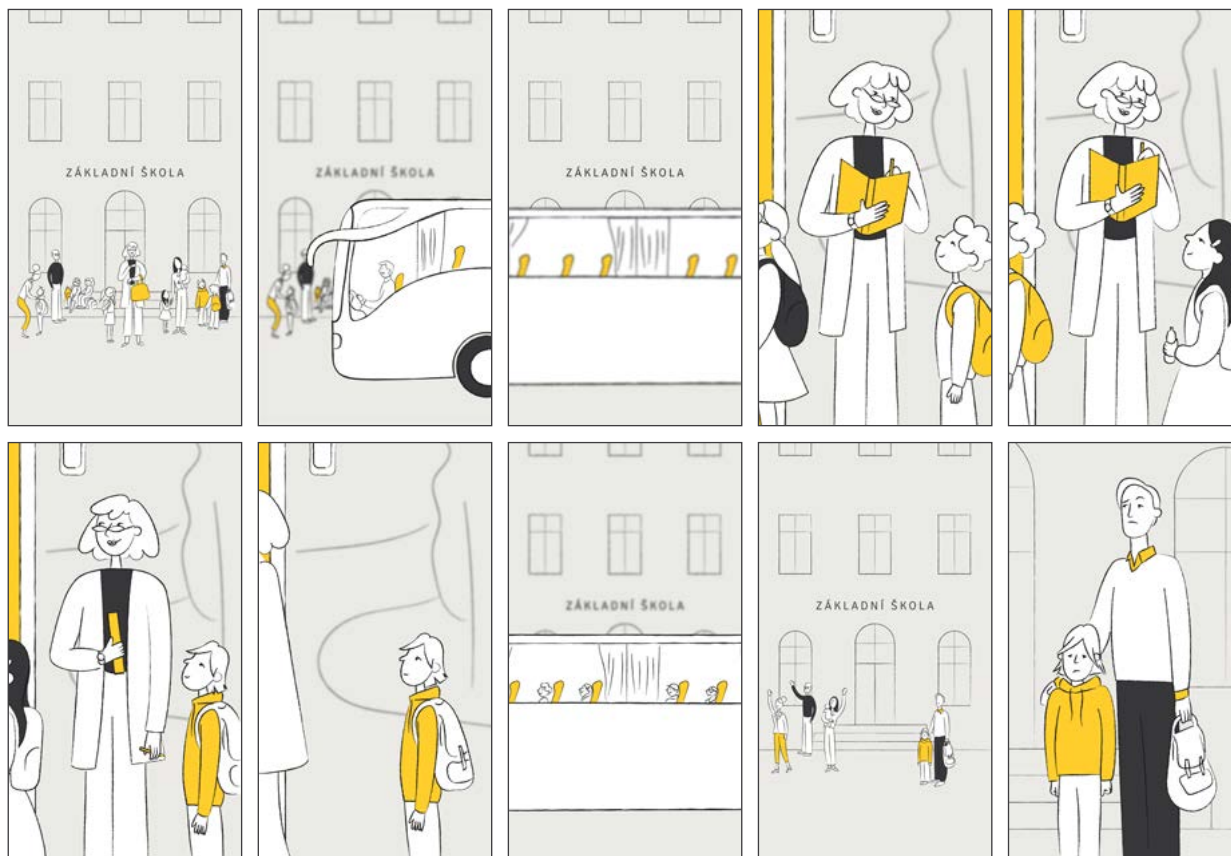
- ▶ Pouze pokud je to nezbytné (většinou jen v případě žádosti o revizi *Zprávy* PPP/SPC), si NPI může vyžádat písemný souhlas rodiče pro opakované přešetření speciálních vzdělávacích potřeb dítěte včetně jeho mimořádného nadání.
- ▶ Průběh revizního řízení je obsažen v *revizní zprávě*, kterou NPI vydá do 60 dnů. Pokud NPI shledá pochybení PPP/SPC, pak vydá posuzovaný dokument nově. V případě revize obou dokumentů navržené rodiči mohou být revidovány jak *Zpráva* PPP/SPC, tak *Doporučení* PPP/SPC.
- ▶ Revizní zprávu zašle NPI rodičům, PPP/SPC a s vyloučením údajů uvedených pouze ve *Zprávě* PPP/SPC (např. popis zdravotního stavu dítěte či jeho přesnou diagnózu) také škole.
- ▶ Dokud není revizní řízení ukončeno, postupuje škola podle původního *Doporučení* PPP/SPC. Pokud NPI vydá novou *Zprávu* PPP/SPC nebo *Doporučení* PPP/SPC, pak se postupuje podle nových dokumentů.
- ▶ Proti změně podpůrných opatření provedené v revizním řízení je možné podat správní žalobu k soudu.
- ▶ NPI není odvolacím orgánem proti ostatním vyjádřením PPP/SPC (např. o odkladu či domácím vzdělávání).

Naše doporučení:

V žádosti o revizi uveďte konkrétně, v čem podle vás spočívá nesprávnost závěrů PPP/SPC. Svá tvrzení popište věcně, a pokud je to možné, doplňte je konkrétními důkazy či alespoň příklady (např. jak dítě reaguje v konkrétní situaci). V žádosti uveďte také své identifikační údaje (včetně doručovací adresy, pokud se liší od adresy trvalého pobytu) a co přesně požadujete.



Jedeme na výlet



Desetina rodičů dětí se vzdělávacím znevýhodněním zažila ve škole určitou formu nátlaku či omezení.

Česká školní inspekce

Česká školní inspekce (ČŠI) je státní kontrolní orgán, který se věnuje hlavně sledování kvality vzdělávání a fungování vzdělávacího systému. Pokud má rodič za to, že škola nebo PPP/SPC neplní svou funkci nebo povinnosti (např. neposkytuje dítěti přiznaná podpůrná opatření), lze podat k ČŠI **stížnost** včetně návrhu na provedení kontroly dodržování právních předpisů.

Jak to funguje?

- » Stížnost se podává na krajský inspektorát ČŠI nebo na Ústředí ČŠI.
- » K podání stížnosti je možné využít formulář na webových stránkách ČŠI.
- » ČŠI provede šetření a závěry shrne ve *výsledku šetření stížnosti*, který zašle škole či PPP/SPC a jejich zřizovateli k případné nápravě. Stěžovatel dostává *výsledek šetření stížnosti* na vědomí.
- » Pro vydání *výsledku šetření stížnosti* školský zákon nestanoví konkrétní lhůtu. ČŠI by tak ale měla učinit bez zbytečného odkladu.
- » Kromě stížnosti lze k ČŠI podat také podnět či petici.

Naše doporučení:

Při podání stížnosti ČŠI uveďte přehledně a věcně, čeho se stížnost týká. Tedy popište postup školy, kvůli kterému stížnost podáváte. I když je pro vás situace citlivá, doporučujeme držet se věcného popisu a vyvarovat se emotivních sdělení. Dbejte na správnou stylistiku a pravopis. Popis může být stručný, měl by ale obsahovat vše podstatné a být logicky uspořádán. Uveďte také, kdo stížnost podává, tedy své jméno, příjmení, adresu (bydlíte-li jinde, než máte trvalý pobyt, uveďte také adresu doručovací). Je také důležité napsat, o co žádáte – o prověření uvedených skutečností a uložení opatření k nápravě.



Zřizovatelé

Zřizovatelé kontrolují, jak školy a PPP/SPC plní své povinnosti. Veřejní zřizovatelé (obce, kraje, ministerstva) přitom postupují stejně jako ČŠI při kontrole podle kontrolního řádu. Tzn. mají právo kontroly zákonných povinností škol či školských poradenských zařízení.

Využití financí školami kontroluje zřizovatel dle zákona o rozpočtových pravidlech (č. 250/2000 Sb.).

Zřizovatel může jako krajní řešení v případě zjištěných vážných nedostatků rozhodnout o odvolání ředitele školy či PPP/SPC na základě závažného porušení / neplnění povinností, které byly zjištěny zřizovatelem či ČŠI, nebo návrhu ČŠI.

Naše doporučení:

Pokud jste přesvědčeni, že ředitel školy závažně porušuje své povinnosti (např. podmínky pro přijetí porušují zásadu rovného přístupu ke vzdělávání nebo škola neposkytuje přiznaná PO), obraťte se na zřizovatele s podnětem k prošetření. V podnětu uveďte srozumitelně a bez emocí konkrétní skutečnosti, které svědčí o nesprávném postupu ředitele školy či o neplnění zákonem stanovených povinností.



Ombudsman

Veřejný ochránce práv, nebo také ombudsman, je nezávislou institucí, která především:

- » pomáhá chránit před protizákonným postupem či nečinností úřadů,
- » hájí právo na rovné zacházení a pomáhá při ochraně před diskriminací (např. z důvodu

zdravotního stavu) podle antidiskriminačního zákona.

Ombudsman jedná buď na základě přijatého podnětu, nebo z vlastní iniciativy. Obrátit se na něj může každý, včetně rodičů. A to například při potřebě ochrany před jednáním či nečinností ČŠI jako kontrolního státního orgánu, nebo v případě diskriminačního chování školy apod.

Jak to funguje?

- ▶ Ombudsman provede šetření, v rámci něhož vyhodnotí, zda skutečně došlo k porušení právních předpisů či jinému pochybení. Pro šetření nemá veřejný ochránce práv stanovenou lhůtu.
- ▶ Úřad, kterého se šetření týká, se k závěrům ombudsmana vyjádří do 30 dnů.
- ▶ Následně ombudsman vydá stanovisko, ve kterém uvede konkrétní opatření k nápravě.
- ▶ Pokud úřad do 30 dnů nesdělí ombudsmanovi, jaká opatření uskuteční pro nápravu, nebo jsou nedostatečná, informuje o tom nadřízený úřad orgánu, u něhož shledal pochybení (např. krajský úřad, pokud škola stanovila diskriminační podmínky pro přijetí ke vzdělávání). Současně může informovat i veřejnost.

Naše doporučení:

Ve svém podnětu ombudsmanovi podrobně popište situaci, se kterou jste se setkali, a uveďte všechny okolnosti, které nasvědčují, o jaký druh diskriminace podle vás jde (např. z důvodu rasy, pohlaví apod.). Své podání doložte písemnými důkazy, pokud je máte (např. e-mailovou komunikací).



Soud

Soudní ochrana, tedy možnost podat žalobu k soudu, je obvykle až krajním řešením. V případech, kdy rodiče vyčerpali ostatní možnosti obrany (např. odvolání) anebo se rozhodli pro tuto možnost z jiného důvodu (např. v případě diskriminace dítěte ve škole), doporučujeme vyhledat odbornou pomoc. Tou je advokát, který rodičům

poradí, jak postupovat, a zajistí všechny potřebné kroky. Kontakty na advokáty jsou k dispozici na webových stránkách České advokátní komory www.cak.cz. Tato služba není bezplatná.

Žalobu je možné podat pouze ve lhůtě stanovené zákonem, která může být v konkrétním případě krátká. Advokáta proto doporučujeme kontaktovat co nejdříve.



desatero pro rodiče

1. V průběhu povinné školní či předškolní docházky nesmí žádná škola ukončit vzdělávání dítěte (pozor: družina nespadá pod základní ani povinné vzdělávání, není na ni tedy právní nárok).

2. O případné změně školy rozhoduje pouze zákonný zástupce (rodič, nebo jiná osoba odpovědná za dítě), a to podáním přihlášky na jinou školu.

3. Pokud rodič nechce školu měnit, nesmí ho k tomu nikdo nutit (ať už samotná škola, školské poradenské zařízení, zřizovatel, či kdokoliv jiný).

4. Pokud při vzdělávání dítěte něco „nefunguje“, je prvním krokem individualizace výuky ze strany školy.

5. V případě, že individualizace výuky nepostačuje, je třeba začít dítěti poskytovat podpůrná opatření (PO). Primárním řešením není přestup na jinou školu, ale zajištění adekvátních PO na škole stávající.

6. O PO rozhoduje dle konkrétních potřeb dítěte školské poradenské zařízení (ŠPZ), tedy buď pedagogicko-psychologická poradna (PPP), či speciálně pedagogické centrum (SPC). V praxi PPP/SPC někdy v tzv. *Doporučení ke vzdělávání žáka se SVP*

ve škole (rozhodnutí ŠPZ) zohledňují přání školy či rodičů. Jedná se o zcela nesprávný postup.

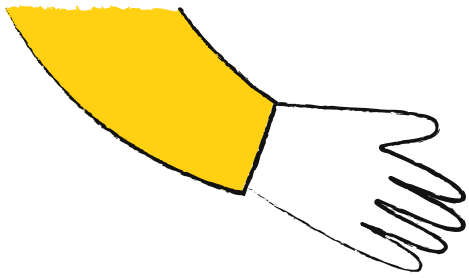
7. Zajištění a poskytování konkrétních PO je vždy povinností školy (nikoliv rodičů).

8. PPP/SPC nikdy nerozhoduje o případné změně školy, pouze o potřebných PO. Ta jsou vyjmenovaná ve školském zákoně (§ 16 odst. 2) a v příloze č. 1 vyhlášky č. 27/2016 Sb.

9. Návrh svého rozhodnutí (včetně konkrétních PO) musí PPP/SPC vždy projednat s rodičem dítěte, který může žádat o jeho úpravu. Ať už v situaci, kdy PPP/SPC v návrhu překračuje své pravomoci (viz např. zmíněný návrh na změnu školy), nebo když navržená PO neodpovídají vzdělávacím potřebám dítěte (např. při nedostatečné velikosti pracovního úvazku asistenta pedagoga, chybějících pomůckách, úpravě obsahu učiva a výsledků ad.).

10. Mezi PO rozhodně nepatří: požadavek školy či PPP/SPC na uvolnění dítěte z předmětu (byť jen jednoho), individuální (domácí) vzdělávání, přestup dítěte do školy speciální (§ 16 odst. 9) či odklad. Pokud by cokoliv z tohoto bylo uvedeno ve *Zprávě* či *Doporučení* PPP/SPC, může rodič žádat o jejich vypuštění.

**bezplatná
právní
poradna (nejen)
pro rodiče**



Potřebuje vaše dítě pomoc ve škole, protože nezvládá výuku? Potřebujete se poradit o vzdělávání vašeho dítěte, nebo vás obecně zajímají práva a povinnosti dětí/rodičů ve vzdělávání? Má vaše dítě dys, ADHD, fyzické či mentální postižení nebo jakékoliv jiné (vzdělávací) znevýhodnění?

Cílem bezplatné právní poradny Spoluškoly je pomoci rodičům lépe se orientovat v jejich právech, ale i povinnostech ve vzdělávání. Obrací se na nás rodiče, kteří řeší složité situace svých dětí, jež potřebují vzdělávací podporu. Nejčastějšími problémy jsou: požadavek na změnu školy či třídy, nedostatečná podpora při vzdělávání, neplnění podpůrných opatření nebo například různá omezení při školních výletech, v družině a další.

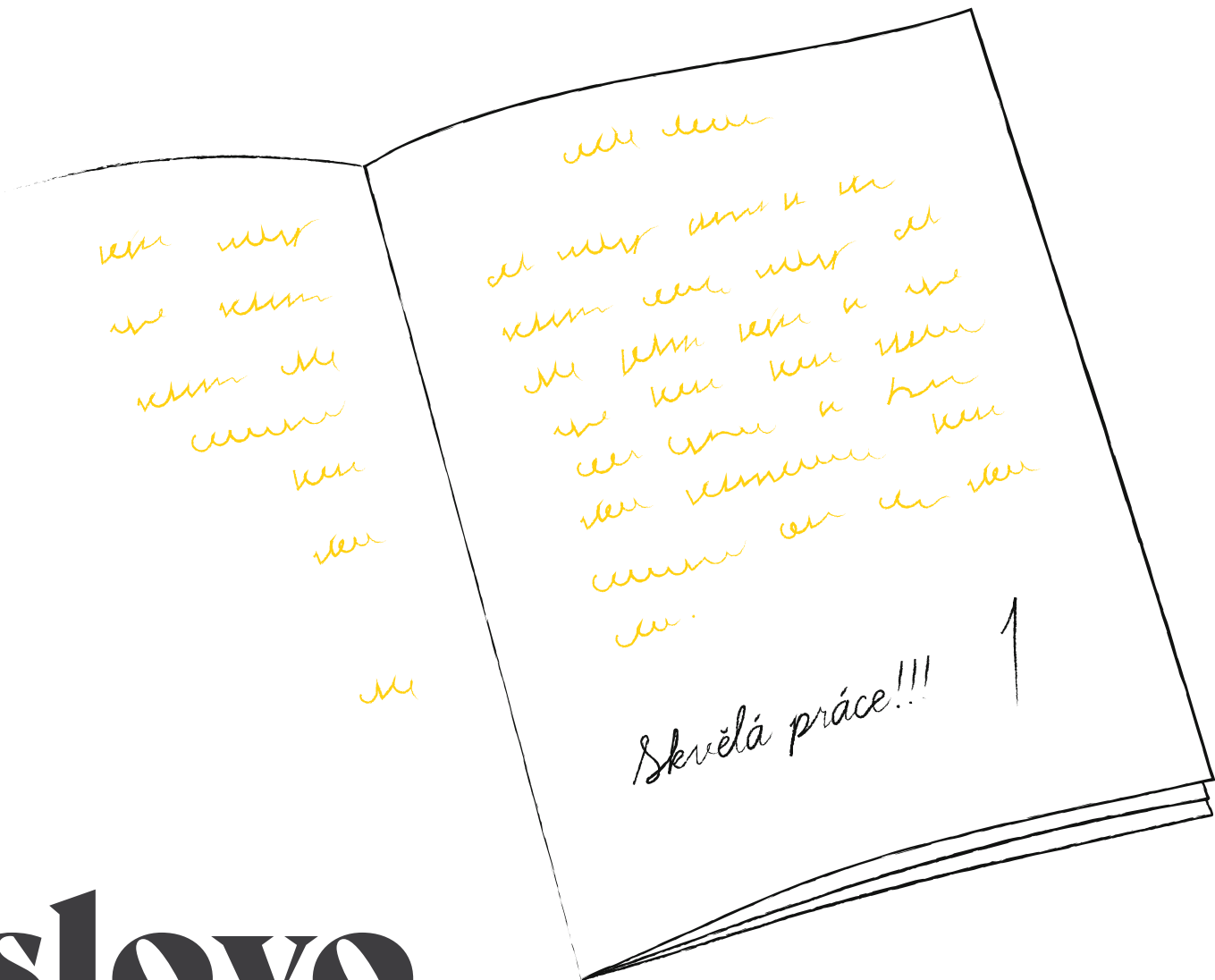
Od roku 2015, kdy poradna vznikla, pomohla už stovkám rodičů, resp. dětí. Jedním z nich je i nadaný Adam s Aspergerovým syndromem, který byl kvůli svému náročnému chování vyčleňován

z výuky a strávil téměř rok nedobrovolně v domácím vzdělávání. Nakonec se ho podařilo vrátit zpět do školy a upravit jeho podpůrná opatření tak, že se mu začalo dařit. Celou situaci pomáhala rodičům řešit právě poradna Spoluškoly. Adamův příběh si můžete přečíst [zde](#).

Michalovi s těžkým postižením zase speciální škola v souvislosti s omezením podpůrných opatření ve speciálních školách od ledna 2020 odmítla poskytovat i podporu, na kterou měl nadále nárok. I zde pomáhala poradna Spoluškoly řešit chlapcovy problémy i problémy jeho rodičů. Příběh Michala si můžete přečíst [zde](#).

Dotazy nám můžete posílat prostřednictvím online formuláře na www.spoluskola.cz/poradna.

slovo závěrem



Pomohl Vám náš Průvodce?

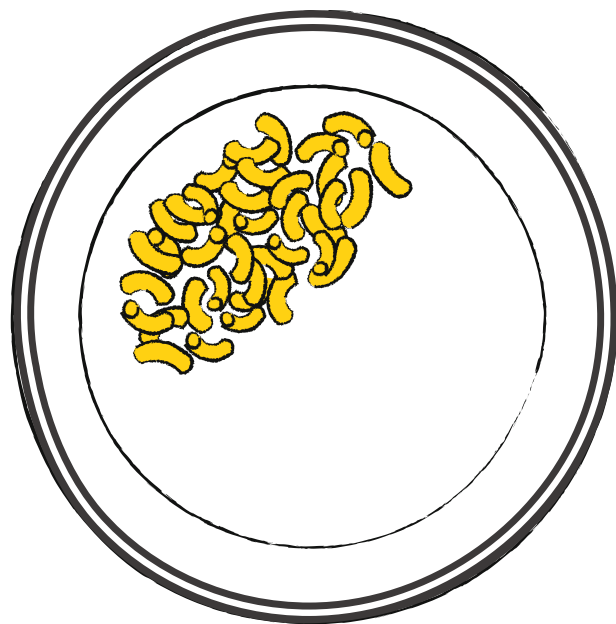
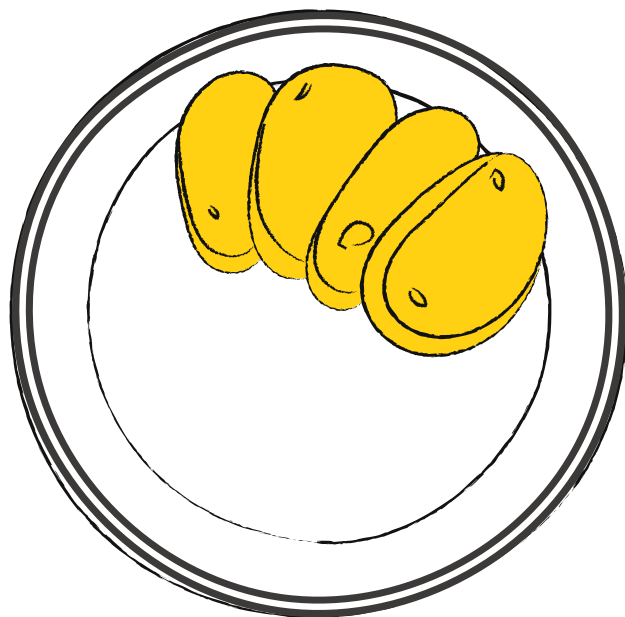
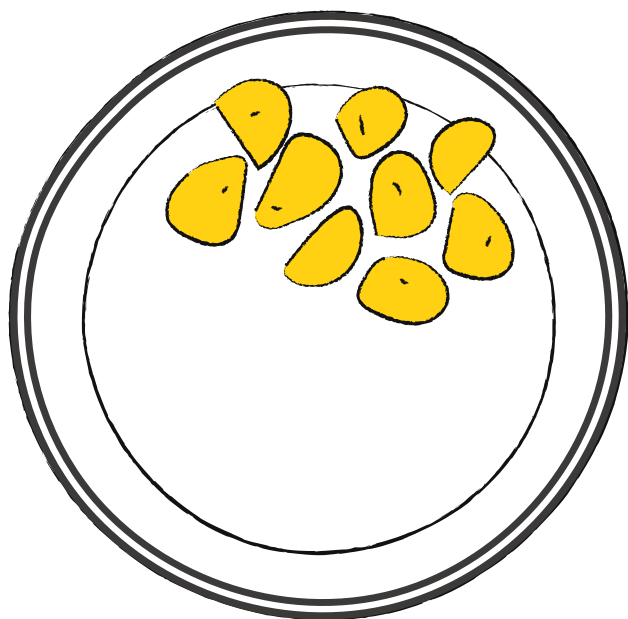
Rozsah školského práva je výrazně širší, než náš průvodce umožňuje pojmout. Pokud jste v něm nenašli konkrétní odpověď na situaci, kterou řešíte ve vztahu ke škole, poradně, SPC nebo třeba zřizovateli, zašlete nám svůj dotaz do naší bezplatné právní poradny na www.spoluskola.cz/poradna. Anebo se přihlaste na náš webinář pro rodiče na www.spoluskola.cz.

Pomohl Vám náš Průvodce? Prosíme, podpořte nás libovolnou částkou. **Chceme poskytovat více hodin bezplatného poradenství zdarma. Pojdte s námi pomáhat ohroženým dětem a vrátit jim radost ze školy.**

Finanční příspěvek můžete jednoduše poslat přes QR kód níže nebo přes platformu Darujme.cz.



Vracíme dětem radost ze školy
Děkujeme Vám!



přílohy

ASISTENCE ve škole

DRUHY ASISTENCE A JEJÍ CHARAKTERISTIKA	ASISTENT PEDAGOGA (AP)			JINÁ ŠKOLNÍ ASISTENCE pedagogická i nepedagogická	OSOBNÍ ASISTENT (OA) sociální služba
	AP obecný	AP jako podpůrné opatření (PO)	AP – pro třídu		
<i>Odkdy / jak dlouho existuje?</i>	» Dosud (do 31. 8. 2016 existoval i jako AP PO).	Od 1. 9. 2016 – dosud.	od 1. 9. 2016 do 31. 12. 2019 (přestože tento druh AP od roku 2020 již neexistuje, stále některé školy označují jiné druhy AP jako AP pro třídu).	Různé druhy jiné školní asistence se ve školách objevují už desítky let v závislosti na veřejných zdrojích.	» OA je nezávislý na AP, existuje od roku 2006. » Pro OA platí jiná pravidla než pro AP.
<i>Proč je ve škole?</i>	Ředitel školy se rozhodne, že zaměstná AP nezávisle na potřebách dětí se SVP.	O AP jako PO rozhodne PPP/SPC. Protože jde o PO, ředitel školy musí AP zaměstnat, aby zajistil poskytování PO podle <i>Doporučení</i> PPP/SPC.	Ředitel školy podal žádost o AP pro třídu/y, protože jsou splněny podmínky a žádosti krajský úřad vyhověl.	Ředitel školy podal projekt / žádost o peníze z finančního programu a škola projekt/peníze dostala, aby posílila práci s dětmi ve škole (z různých důvodů).	» OA je sociální služba, ve škole být proto nemá. Jeho práci má ve škole zastávat AP jako PO. » Pokud ve škole přesto je, pak není zaměstnancem školy a řídí se pokyny rodičů dítěte, kteří jej hradí z příspěvku na péči.
<i>Co má na práci?</i>	» Pracuje ve třídách, které určí vedení školy. » Může pracovat v různých třídách podle potřeby a nezávisle na SVP jednotlivých dětí. » Náplň jeho práce určuje pouze vedení školy.	» Pracuje s dítětem se SVP podle jeho potřeb popsaných v <i>Doporučení</i> PPP/SPC. » Tomu odpovídá i jeho náplň práce. » S dalšími dětmi, které nemají AP přiznaného jako PO, pracuje až tehdy, kdy je saturováno dítě se SVP, které ho má jako PO.	Zaměřuje se primárně na děti se SVP, které nemají přiznaného AP-PO ve třídě, kde je 6 a více dětí s PO ve 2. a vyšším stupni.	» Práce je daná obsahem projektu, nebo finančním programem, ze kterého školy peníze na asistenci získávají. » Podle obsahu práce AP může jít o práci pedagogickou nebo nepedagogickou.	» Poskytuje sociální službu, kterou pro dítě objednávají rodiče, ne škola. » Na rozdíl od AP jako PO nesmí poskytovat vzdělávací služby. » Naopak, AP jako PO má v případě potřeby vykonávat i práci OA.
<i>Kolik dětí má na starosti?</i>	Nemá na starosti konkrétní děti, pracuje podle potřeb dětí v jednotlivých třídách.	» Počet dětí na sdíleného AP není nijak omezen. » Platí ale pravidlo, že souběžné asistování více dětem v jedné třídě musí naplňovat smysl podpůrného opatření.	Primárně má na starosti děti ve skupině dětí se SVP s PO ve 2. a vyšším stupni bez AP-PO.	Počet dětí je dán projektem nebo finančním programem nebo z nich vyplývá (např. školní asistent, AP pro děti, které neumí dostatečně česky, atd.).	Pouze svého klienta v rámci sociální, ne vzdělávací služby.
<i>Je možné asistenta sdílet?</i>	NE	» Podstatou sdílení je práce s více dětmi v jedné třídě. Pokud AP pracuje v různých třídách, pak nejde o sdíleného AP jako PO. » Sdílený AP jako PO je podpůrným opatřením ve 3., nebo 4. stupni, a to i když pracuje jen s jedním dítětem ve třídě. » Nesdílený AP jako PO je určený pro 5. stupeň PO.	sdílení neexistuje	NE	NE
<i>Jak velký má pracovní úvazek?</i>	Až 40 hod týdně.	10 až 40 hod týdně.	40 hod týdně.	Výše úvazku je dána projektem, nebo finančním programem.	Nejde o pracovní úvazek AP, ale o rodiči zaplacené hodiny sociální služby.
<i>Kolik hodin pracuje s dětmi?</i>	80 až 90 % pracovního úvazku.	90 % pracovního úvazku.	80 až 90 % pracovního úvazku.	» Pedagogická asistence 80 až 90 % pracovního úvazku. » Nepedagogická asistence 100 % pracovního úvazku.	-
<i>Jaké musí mít vzdělání?</i>	Min. základní plus povinné vzdělání pro AP.	V 5. platové třídě min. základní vzdělání plus povinné vzdělání pro AP, v 8. platové třídě minimálně středoškolské s maturitou a vzdělání pro AP.	-	V závislosti na druhu asistence.	-
<i>Jaký má plat?</i>	4. až 9. platová třída.	5. platová třída (kód P4), nebo 8. platová třída (kód P2) v 5. stupni, kód je uveden přímo v <i>Doporučení</i> PPP/SPC.	8. platová třída	Plat je dán projektem, nebo finančním programem.	-
<i>Podle čeho se jeho plat určuje?</i>	Podle nařízení vlády č. 222/2010 Sb.	Podle vyhl. č. 27/2016 Sb.	podle programu MŠMT	Podle konkrétního projektu, nebo finančního programu.	-
<i>Platí rodiče (i jen částečně) za práci asistenta?</i>	NE	NE	NE	NE	ANO. Jedná se o sociální službu, kterou rodič hradí z příspěvku na péči.

INDIVIDUÁLNÍ VZDĚLÁVACÍ PLÁN (IVP)

DRUH IVP A JEHO CHARAKTERISTIKA	IVP – PODPŮRNÉ OPATŘENÍ (§ 16 Odst. 2, Písm. F)	IVP – jiné organizační uspořádání vzdělávání (§ 18 a § 50 odst. 3)	
		Z jiných závažných důvodů	Z důvodu zařazení do přípravy sportovní reprezentace státu
<i>Kdo o IVP žádá?</i>	O tento druh IVP se nežadá. Rozhoduje o něm jako o právním nároku dítěte PPP/SPC na základě žádosti rodiče (zákonného zástupce) o poradenskou službu.	<ul style="list-style-type: none"> ➤ Rodič dítěte, nebo zletilý žák. ➤ Žádost rodič odůvodní a přiloží k ní vyjádření (zprávu) PPP (pozor, nejde zde o <i>Doporučení</i> ke vzdělávání žáka se SVP!). 	<ul style="list-style-type: none"> ➤ Rodič dítěte, nebo zletilý žák. ➤ K žádosti přiloží potvrzení o zařazení do přípravy sportovní reprezentace státu (sportovní zařízení má status tréninkového centra mládeže) a vyjádření PPP (nejde o Doporučení ke vzdělávání žáka se SVP!).
<i>Kdo o IVP rozhoduje?</i>	<ul style="list-style-type: none"> ➤ PPP/SPC jako o PO ve 2. a vyšším stupni. ➤ Ředitel školy o tomto druhu IVP nerozhoduje, ale poté, co dá rodič škole písemný informovaný souhlas s poskytováním PO, je škola povinna IVP jako PO dítěti poskytnout. 	<ul style="list-style-type: none"> ➤ Ředitel školy. ➤ PPP se vyjadřuje pouze ke vhodnosti vzdělávání podle IVP. 	
<i>V jaké škole se IVP používá?</i>	<ul style="list-style-type: none"> ➤ MŠ, ZŠ, SŠ, VOŠ. ➤ Veřejné i neveřejné školy (soukromé a církevní). ➤ Běžné i speciální školy. 	<ul style="list-style-type: none"> ➤ Jen SŠ a VOŠ. ➤ V ZŠ pouze pokud dítě nedochází kvůli svému zdravotnímu stavu více než 2 měsíce do školy a hrozí ohrožení vzdělávání. 	<ul style="list-style-type: none"> ➤ Jen SŠ a VOŠ, ZŠ nikdy. ➤ Ředitel školy zkontroluje potvrzení o zařazení do přípravy sportovní reprezentace státu a IVP povolí.
<i>Musí škola IVP dítěti poskytnout?</i>	<ul style="list-style-type: none"> ➤ ANO, POKUD dal rodič dítěte písemný informovaný souhlas s poskytováním PO v Doporučení PPP/SPC, pak jde o právní nárok dítěte. ➤ NE, POKUD rodič nedal písemný informovaný souhlas s poskytováním PO, nebo vyloučil konkrétně poskytování IVP („s výhradou“) z přiznaných PO. 	NE, nejde o právní nárok dítěte (tím je pouze IVP-PO).	<ul style="list-style-type: none"> ➤ Fakticky ANO. ➤ Formálně NE, ředitel by musel zpochybnit potvrzení sportovního zařízení o zařazení do přípravy sportovní reprezentace státu.
<i>Existuje lhůta pro vypracování IVP?</i>	ANO, do 30 dnů od dodání písemného informovaného souhlasu rodiče, případně s ohledem na začátek školního roku, pokud začíná platit nové <i>Doporučení</i> PPP/SPC.	ANO, do 30 dnů od nabytí právní moci rozhodnutí o povolení vzdělávání podle IVP.	
<i>Co IVP obsahuje?</i>	<ul style="list-style-type: none"> ➤ Charakteristiku SVP dítěte. ➤ Přiznaná podpůrná opatření a jejich používání. ➤ Přehled vyučujících a dalších, kteří mají dítě ve škole na starosti. 	Individuální potřeby dítěte, které neodpovídají podpůrnému opatření, a to ani v 1. stupni (pak by šlo o Plán pedagogické podpory pro dítě se SVP, ne o IVP z jiných důvodů nebo kvůli zařazení do přípravy sportovní reprezentace).	
<i>Musí IVP odpovídat ŠVP školy, nebo RVP?</i>	NE. IVP-PO je zákonnou výjimkou ze školního vzdělávacího programu školy (ŠVP) i rámcového vzdělávacího programu (RVP).	ANO, nejde totiž o zákonnou výjimku v podobě PO, která umožňuje odlišnost od ŠVP/RVP.	
<i>Existuje formulář IVP?</i>	ANO, jde o přílohu č. 2 k vyhlášce č. 27/2016 Sb., která odpovídá IVP pro dítě se SVP.	ANO, jde také o přílohu č. 2 k vyhlášce č. 27/2016 Sb., která ovšem odpovídá IVP pro dítě se SVP. Některé části přílohy proto neodpovídají IVP z jiných závažných důvodů, nebo zařazení do přípravy sportovní reprezentace státu.	
<i>Musí rodiče s IVP souhlasit?</i>	NE, podpis IVP rodičem není souhlas, ale potvrzení toho, že byl s IVP seznámen (informace na formuláři IVP, že pokud rodič s IVP nevyjádří podpisem souhlas, pak škola podle IVP nepostupuje, není rozhodující, pravidla o IVP toto neobsahují).		
<i>Jak často je možné IVP aktualizovat?</i>	Kdykoliv podle potřeby, každý druh IVP je „živý“ dokument.		
<i>Jak často je potřeba IVP vyhodnocovat?</i>	IVP se vyhodnocuje jedenkrát ročně.		
<i>Kdo vyhodnocuje IVP?</i>	PPP/SPC	škola	

PRŮVODCE ZOUFALÉHO RODIČE ANEB JAK HÁJIT PRÁVA DĚTÍ VE VZDĚLÁVÁNÍ

Autoři: Veronika Doležilová, Slávka Kopačková, Marta Ptáčková, Iva Janská (ed.)

Ilustrace: Tetiana Kurbatova

Jazykové korektury: Václava Perglerová

Grafické zpracování: Ondřej Polony

Vydala: Spoluškola, z. s., 2024 (Praha, 1. vydání)

info@spoluskola.cz

www.spoluskola.cz



© 2024 Spoluškola, z. s.

ISBN 978-80-907136-9-7

